

**T.C
SULTANGAZİ KAYMAKAMLIĞI
GAZİ
ÇOK PROGRAMLI ANADOLU LİSESİ
MÜDÜRLÜĞÜ**

İSTANBUL

2024



"Yolunda yürüyen bir yolcunun yalnız ufku görmesi kâfi değildir. Muhakkak ufkun ötesini de görmesi ve bilmesi lâzımdır."

Mustafa Kemal ATATÜRK

İSTİKLAL MARŞI



Korkma, sönmez bu şafaklarda yüzen al sancak
Sönmeden yurdumun üstünde tüten en son ocak.
O benim milletimin yıldızıdır parlayacak!
O benimdir, o benim milletimindir ancak!

Çatma, kurban olayım, çehreni ey nazlı hilal!
Kahraman ırkıma bir gül... ne bu şiddet, bu celâl?
Sana olmaz dökülen kanlarımız sonra helâl.
Hakkıdır, Hakk'a tapan milletimin istiklâl.

Ben ezelden beridir hür yaşadım, hür yaşarım;
Hangi çılgın bana zincir vuracakmış? Şaşarım!
Kükremiş sel gibiyim, bendimi çiğner, aşarım.
Yırtarım dağları, enginlere sığmam, taşarım.

Garbın âfâkını sarmışsa çelik zırhlı duvar.
Benim iman dolu göğsüm gibi serhaddim var.
Ulusun, korkma! Nasıl böyle bir imânı boğar,
'Medeniyet!' dediğin tek dişi kalmış canavar?

Arkadaş, yurduma alçakları uğratma sakın;
Siper et gövdeni, dursun bu hayâsızca akın.
Doğacaktır sana va'dettiği günler Hakk'ın,
Kim bilir, belki yarın, belki yarından da yakın.

Bastığın yerleri 'toprak' diyerek geçme, tanı!
Düşün altındaki binlerce kefensiz yatanı.
Sen şehid oğlusun, incitme, yazıktır, atanı.
Verme, dünyâları alsan da bu cennet vatanı.

Kim bu cennet vatanın uğruna olmaz ki feda?
Şühedâ fışkıracak toprağı sıksan, şühedâ!
Cânı, cânânı, bütün varımı alsın da Hudâ,
Etmesin tek vatanımdan beni dünyâda cüdâ.

Rûhumun senden İlahî, şudur ancak emeli:
Değmesin ma' bedimin göğsüne nâ-mahrem eli!
Bu ezanlar-ki şehâdetleri dinin temeli-
Ebedî yurdumun üstünde benim inlemeli.

O zaman vecd ile bin secde eder -varsa- taşım.
Her cerâhamdan, İlâhî, boşanıp kanlı yaşım;
Fışkırır rûh-ı mücerred gibi yerden na'sım;
O zaman yükselerek arşa değer belki başım!

Dalgalar sen de şafaklar gibi ey şanlı hilâl!
Olsun artık dökülen kanlarımın hepsi helâl.
Ebediyyen sana yok, ırkıma yok izmihlâl;
Hakkıdır, hür yaşamış, bayrağımın hürriyet,
Hakkıdır, Hakk'a tapan milletimin istiklâl!

Mehmet Akif Ersoy

GENÇLİĞE HİTABE



Ey Türk gençliği!

Birinci vazifen, Türk istiklâlini, Türk Cumhuriyeti'ni, ilelebet muhafaza ve müdafaa etmektir. Mevcudiyetinin ve istikbalinin yegâne temeli budur. Bu temel, senin en kıymetli hazinendir. İstikbalde dahi, seni bu hazineden mahrum etmek isteyecek dahilî ve harici bedhahların olacaktır. Bir gün, istiklâl ve Cumhuriyet'i müdafaa mecburiyetine düşersen, vazifeye atılmak için, içinde bulunacağın vaziyetin imkân ve şerâitini düşünmeyeceksin! Bu imkân ve şerâit, çok namüsaid bir mahiyette tezahür edebilir. İstiklâl ve Cumhuriyetine kastedecek düşmanlar, bütün dünyada emsali görülmemiş bir galibiyetin mümessili olabilirler. Cebren ve hile ile aziz vatanın bütün kaleleri zaptedilmiş, bütün tersanelerine girilmiş, bütün orduları dağıtılmış ve memleketin her köşesi bilfiil işgal edilmiş olabilir. Bütün bu şerâitten daha elîm ve daha vahim olmak üzere, memleketin dahilinde, iktidara sahip olanlar gaflet ve dalâlet ve hattâ hiyanet içinde bulunabilirler. Hattâ bu iktidar sahipleri, şahsî menfaatlerini, müstevlîlerin siyasi emelleriyle tevhid edebilirler. Millet, fakr-ü zaruret içinde harap ve bîtap düşmüş olabilir.

Ey Türk istikbalinin evlâdı! İşte, bu ahval ve şerâit içinde dahi vazifen, Türk istiklâl ve Cumhuriyetini kurtarmaktır!

Muhtaç olduğun kudret, damarlarındaki asil kanda mevcuttur!

Gazi Mustafa Kemâl ATATÜRK

20 Ekim 1927

Okul/Kurum Bilgileri

İli: İSTANBUL		İlçesi: SULTANGAZİ	
Adres:	YUNUS EMRE MAHALLESİ ADEM YAVUZ CADDESİ 1614 SOK NO:4 SULTANGAZİ/İSTANBUL	Coğrafi Konum (link)	https://maps.app.goo.gl/CGyvBQY3SsKGpjtq6
Telefon Numarası:	2124192654	Faks Numarası:	2124192654
e- Posta Adresi:	767489@meb.k12.tr	Web adresi:	www.gazicpl.meb.k12.tr
Kurum Kodu:	767489	Öğretim Şekli:	İkili eğitim



SUNUŞ

21.Yüzyılda çok hızlı gelişen bilim ve teknolojiyle birlikte kurumların hızlı değişimine uyum sağlayabilmeleri için yönetim anlayışının da değişimi kaçınılmaz olmuştur.Hızlı bir gelişme çabası içinde olan ve hızla gelişen Türkiye eğitim yönetimi anlayışı; çağın gereklerine göre değişmekte ve gelişmektedir. Eğitim kurumları değişime uyum sağlayabilmek için tedbirler almak ve bunu sağlayabilmek için geleceği planlamak zorundadır. Bu noktada stratejik planlama çalışmalarının önemi artmaktadır. Stratejik planlarıyla kurumlar tüm paydaşlarıyla birlikte bugünkü durumlarını analiz ederek, kaynaklarını etkili ve verimli kullanıp geleceklerini planlar. Okulumuz, daha iyi bir eğitim seviyesine ulaşmak düşüncesiyle sürekli yenilenmeyi ve kalite kültürünü kendisine ilke edinmeyi amaçlamaktadır. Büyük önder Atatürk'ü örnek alan bizler; Çağa uyum sağlamış, çağı yönlendiren öğrenciler yetiştirmek için kurulan okulumuz, geleceğimiz teminatı olan öğrencilerimizi daha iyi imkânlarla yetiştirip, düşünce ufku ve yenilikçi ruhu açık Türkiye Cumhuriyetinin çıtasını daha yükseklere taşıyan bireyler olması için öğretmenleri ve idarecileriyle özverili bir şekilde tüm azmimizle çalışmaktayız.

Biz, eğitimi bizi biz yapan en etkili gelişim-değişim-dönüşüm süreci olarak görmekteyiz. Bu nedenle amacımız yaşadığımız toprakları eğitimli insanlarla daha mutlu daha gelişmiş bir ülke haline getirmektir. Ulusumuzun gelişmiş, çağdaş, modern, zengin ve dünyada söz sahibi bir ülke haline dönüşüm sürecinde eğitimin gücünü görerek; bu güce yol vermek, yön vermek için Türkiye Cumhuriyeti'nin bir ülküsü, kurucusu Mustafa Kemal Atatürk'ün önderlik ettiği bu yolda öğrenciler yetiştirmektir.

Bu bağlamda bizler Gazi Çok Programlı Anadolu Lisesi olarak öncelikle stratejik planımızı oluşturmak için önce ekipler oluşturduk, kurumumuzun özel durumu fiziksel koşulları, avantajları ve dezavantajlarını belirledik. Bu doğrultuda gerçekleştirilebilecek hedefler saptadık. Böylece kurumumuzun sürekli iyileştirme yoluyla başarısını arttıracak yeni açılımlar hedefler belirlemiş olduk. Bu çalışmamızla öğrencilerimizin bilgi ve becerilerini geliştireceğine, verimliliğini arttıracığına dolayısıyla okul başarısını arttıracığına inanıyor ve 2024-2028 Stratejik planımızın yararlı olmasını diliyoruz.

Rıza ALTUN

Okul Müdürü

İÇİNDEKİLER

Sayfa No

1. GİRİŞ VE STRATEJİK PLANIN HAZIRLIK SÜRECİ	9
1.1. Strateji Geliştirme Kurulu ve Stratejik Plan Ekibi	9
1.2. Planlama Süreci	10
2. DURUM ANALİZİ	12
2.1. Kurumsal Tarihçe	13
2.2. Uygulanmakta Olan Planın Değerlendirilmesi	14
2.3. Mevzuat Analizi	15
2.4. Üst Politika Belgelerinin Analizi	21
2.5. Faaliyet Alanları ile Ürün ve Hizmetlerin Belirlenmesi	22
2.6. Paydaş Analizi	23
2.7. Kuruluş İçi Analiz	29
2.7.1. Teşkilat Yapısı	30
2.7.2. İnsan Kaynakları	31
2.7.3. Teknolojik Düzey	36
2.7.4. Mali Kaynaklar	38
2.7.5. İstatistik Veriler	39
2.8. Dış Çevre Analizi (PESTLE)	46
2.9. Güçlü ve Zayıf Yönler ile Fırsatlar ve Tehditler (GZFT) Analizi	47
2.10. Tespit ve İhtiyaçların Belirlenmesi	50
3. GELECEĞE BAKIŞ	51
3.1. Misyon	51
3.2. Vizyon	51
3.3. Temel Değerler	52
4. AMAÇ, HEDEF VE STRATEJİLERİN BELİRLENMESİ	53
4.1. Amaçlar	53
4.2. Hedefler	53
4.3. Performans Göstergeleri	54
4.4. Stratejilerin Belirlenmesi	60
4.5. Maliyetlendirme	61
5. İZLEME VE DEĞERLENDİRME	62
6. Tablo/Şekil/Grafikler/Ekler	63

TABLolar DİZİNİ

Tablo 1	Stratejik Plan Üst Kurulu ve Kurulu	9
Tablo 2	Stratejik Plan Referans Kaynakları	15
Tablo 3	Yasal Yükümlülükler ve Dayanaklar	18
Tablo 4	Üst Politika Belgeleri	21
Tablo 5	Faaliyet alanları / Ürün ve Hizmetler	22
Tablo 6	Paydaşlar	23
Tablo 7	Ürün Hizmet Yararlanıcı Matrisi	24
Tablo 8	Paydaş Önceliklendirme Matrisi	25
Tablo 9	Okul/Kurum İçi Analiz İçerik Tablosu	29
Tablo 10	Çalışanların Görev Dağılımı	31
Tablo 11	İdari Personelin Hizmet Sürelerine İlişkin Bilgiler	31
Tablo 12	Okul Kurumda Oluşan Yönetici Sirkülasyonu	31
Tablo 13	İdari Personelin Katıldığı Hizmet İçi Eğitim Programları	32
Tablo 14	Öğretmenlerin Hizmet Süreleri	32
Tablo 15	Branş Bazında Öğretmen Sayıları	33
Tablo 16	Kurumda Gerçekleşen Öğretmen Sirkülasyonu Sayıları	33
Tablo 17	Öğretmenlerin Katıldığı Hizmet İçi Eğitim Programları	34
Tablo 18	Kurumdaki Mevcut Hizmetli /Memur Sayısı	35
Tablo 19	Okul / Kurum Rehberlik Hizmetleri	35
Tablo 20	Teknolojik Araç Gereç Durumu	36
Tablo 21	Fiziki Mekan Durumu	37
Tablo 22	Kaynak Tablosu	38
Tablo 23	Harcama Kalemleri	38
Tablo 24	Gelir Gider Tablosu	38
Tablo 25	Öğrenci Sayıları	40
Tablo 26	Karşılaştırmalı Öğretmen / Öğrenci Durumu	39
Tablo 27	Örgün Öğretimde 10 Gün ve Üzeri Devamsızlığı Olan Öğrenciler	40
Tablo 28	Öğrencilerin Devam-Devamsızlık Durumu	41
Tablo 29	Öğrencilerin Disiplin Durumu	42
Tablo 30	Öğrencilerin Sınıf Tekrarı Durumu	43
Tablo 31	Öğrencilerin Örgün Öğretimden Ayrılma Durumu	43
Tablo 32	Öğrencilerin Ödül Durumu	44
Tablo 33	Öğrencilerin Rehberlik Ve Danışma Hizmetlerinden Yararlanma Durumu	45
Tablo 34	PESTLE Analizi	46
Tablo 35	GZFT Listesi	48
Tablo 36	GZFT Stratejileri	49
Tablo 37	Tespit Ve İhtiyaçların Belirlenmesi	50
Tablo 38	Amaç 1 Hedef 1 Tablosu	54
Tablo 39	Amaç 1 Hedef 2 Tablosu	55
Tablo 40	Amaç 2 Hedef 1 Tablosu	56
Tablo 41	Amaç 2 Hedef 2 Tablosu	57
Tablo 42	Amaç 3 Hedef 1 Tablosu	58
Tablo 43	Amaç 3 Hedef 2 Tablosu	59
Tablo 44	Tahmini Maliyet Tablosu	61
Tablo 45	İzleme Ve Değerlendirme Tablosu	62

1. GİRİŞ VE STRATEJİK PLANIN HAZIRLIK SÜRECİ

1.1. Strateji Geliştirme Kurulu ve Stratejik Plan Ekibi

Tablo 1 - Stratejik Plan Üst Kurulu ve Kurulu

OKUL/KURUM STRATEJİ GELİŞTİRME KURULU	
ADI SOYADI	UNVANI
Rıza ALTUN	Okul Müdürü
Rahman ÇOMAK	Müdür Yardımcısı
Aslı BAKAR	Muhasebe ve Finansman
Şule KAYMAK	Kimya
Nurgül AVSEREN	Okul Aile Birliği Başkanı

OKUL/KURUM STRATEJİK PLANLAMA EKİBİ		
ADI SOYADI	UNVANI	GÖREVİ
İbrahim POLAT	Müdür Yardımcısı	Başkan
Gülizar TURAN	Bilişim Teknoloji	Koordinatör
Elem TALAYMANOĞLU	Muhasebe ve Finansman	Üye
Dilek KILIÇ	Türk Dili ve Edebiyatı	Üye
Şerife ÇALIŞKAN	İngilizce	Üye

A. PLANLAMA SÜRECİ

Bireylerin gelişmeleri ve mutlulukları için eğitimi temel unsur olarak algılayan tüm toplumlar, belirledikleri hedeflere ulaşabilmek için eğitim sistemlerini yenileme doğrultusunda planlı çalışmalar yapmaktadırlar. Toplumun şekillenmesinde rol oynayan eğitim kurumlarının bir bütünlük ve beraberlik içinde geleceğe yönelik öğrenci yetiştirebilmeleri, öğrencilerin ve toplumun beklentileri doğrultusunda eğitim vermeleriyle mümkün olacaktır.

5018 sayılı Kamu Mali Yönetimi Kanunu'nda öngörülen ve stratejik plan hazırlamakla yükümlü kamu idarelerinin ve stratejik planlama sürecine ilişkin takvimin tespiti ile stratejik planların, kalkınma programları ve programlarla ilişkilendirilmesine yönelik usul ve esasların belirlenmesi amacıyla hazırlanan “Kamu İdarelerinde Stratejik Planlamaya İlişkin Usul ve Esaslar Hakkında Yönetmelik’in (26.02.2018 tarihli ve 30344 sayılı Resmî Gazete) yayımlanmasını müteakiben Milli Eğitim Bakanlığı Strateji Geliştirme Başkanlığının 2015/26 no.lu Genelgesi ile birinci dönem stratejik planlama süreci oluşturulmuştur. Genelge ekinde yer alan hazırlık programında stratejik planlama sürecinde yapılması gerekenler, kurulacak ekip ve kurullar ile sürece ilişkin iş takvimi belirlenmiştir.

Stratejik Planlama Çalışmaları doğrultusunda, Okul Gelişim Yönetim Ekibi tarafından ekip üyeleri arasından “Stratejik Plan Hazırlama Ekibi” kurulmuştur. Ekibe stratejik planlama süreçleri konusunda gerekli eğitimler verilmiştir. Ekip sorumlusu belirlenerek, görev dağılımı yapılmış ve çalışmalar başlatılmıştır. Ekip üyelerinin belirlenmesinde esas olarak kişilerin etki, etkilenme, bilgi ve ilgileri dikkate alınmış, oluşan grupta bütün birimlerin temsil edilmesi sağlanmıştır. Okulumuz yönetici ve öğretmenleriyle çeşitli aşamalarda toplantılar düzenlenip gerekli bilgilendirmeler yapılmıştır.

Öncelikle stratejik planlama için yol haritasını belirlemek üzere toplantılar düzenlenmiştir. Öğrenci ve okul çalışanlarına uygulanan okul memnuniyeti anketi ile mevcut okul performansı ortaya konmuştur. Böylece planlama sürecine kaynaklık etmiştir.

Stratejik plan hazırlık aşamasında; birebir görüşmeler, gözlemler, öğretmenler kurulu kararları, zümre öğretmenler kurulu kararları, veli toplantı kararları ve anket sonuçları doğrultusunda okulumuzun öz değerlendirmesi yapılmıştır. İç ve dış paydaşlarla, planlama çalışmalarıyla ilgili bilgi paylaşımı yapılmıştır. Stratejik Planlama eğitimleri ve hazırlıkları sonucunda her düzeyden çalışanların katılımıyla; “Neredeyiz? Nereye Ulaşmak İstiyoruz? Nasıl Ulaşabiliriz?” sorularının cevapları aranmıştır. Ayrıca izleme ve değerlendirmenin nasıl ve ne zaman yapılacağı da planımızda belirtilmiştir.

Okulumuzun eğitim ve öğretim faaliyetlerini Milli Eğitim Temel Kanunu’nda belirlenen ilke ve amaçlar, kalkınma planları ve ilgili mevzuatlarla ve benimsediği temel ilkeler çerçevesinde planlamak, bu planla da, okulumuzun güçlü ve zayıf yönleri ile dış çevredeki fırsat ve tehditler göz önünde bulundurularak, eğitim alanında ortaya konan kalite standartlarına ulaşmak üzere yeni stratejiler geliştirmeyi ve bu stratejileri temel alan etkinlik ve hedefler belirlenmesini amaçlamaktadır.

Bu stratejik plan dokümanı Gazi Çok Programlı Anadolu Lisesinin mevcut durum analizi değerlendirmeleri doğrultusunda, 2024-2028 yıllarında geliştireceği 3 tema, 3 stratejik amaç ve 6 hedeften oluşmaktadır.

2. DURUM ANALİZİ

Kurumumuz amaç ve hedeflerinin geliştirilebilmesi için sahip olunan kaynakların tespiti, güçlü ve zayıf yönler ile kurumun kontrolü dışındaki olumlu ya da olumsuz gelişmelerin saptanması amacıyla stratejik planlama ekibi tarafından mevcut durum analizi yapılmıştır.

Bu değerlendirme sonucunda, aşağıdaki hususlarla ilgili analiz ve değerlendirmeler yapılmıştır;

- *Kurumsal tarihçe*
- *Uygulanmakta olan planın değerlendirilmesi*
- *Mevzuat analizi*
- *Üst politika belgelerinin analizi*
- *Faaliyet alanları ile ürün ve hizmetlerin belirlenmesi*
- *Paydaş analizi*
- *Kuruluş içi analiz*
- *Dış çevre analizi (Politik, ekonomik, sosyal, teknolojik, yasal ve çevresel analiz)*
- *Güçlü ve zayıf yönler ile fırsatlar ve tehditler (GZFT) analizi*
- *Tespit ve ihtiyaçların belirlenmesi*

2.1. Kurumsal Tarihçe

Okulumuz 2000-2001 eğitim öğretim yılında hizmete açılmış, ilk yıl Şair Abay Konanbay Lisesinin üst katında eğitim vermeye başlamıştır. Aynı yıl Yunus Emre Ticaret Meslek Lisesi olan ismi de Gazi Ticaret Meslek Lisesi olarak değiştirilmiştir.

2000-2001 eğitim öğretim yılının ardından okulumuz, Yunus Emre Mahallesi, 1614 sokaktaki yapımı tamamlanan binasına taşınmış, 10.09.2001 tarihinde de eğitim öğretime başlamıştır.

2005-2006 yılında okulumuzda Anadolu Meslek Lisesi sınıfı açılmış ve okulumuzun ismi "Gazi Ticaret Meslek ve Anadolu Ticaret Meslek Lisesi " olarak değişmiştir.

Milli Eğitim Bakanlığının 2008/81 sayılı okul çeşitliliğinin azaltılması konulu genelgesi ile okulumuzun adı tekrar Gazi Ticaret Meslek Lisesi olarak değişmiştir. Bakanlığın almış olduğu karar doğrultusunda kademeli geçiş ile 2014-2015 eğitim öğretimde yılında okul ismi Gazi Mesleki ve Teknik Anadolu Lisesi olarak değiştirilmiştir.

Okulumuz 2019-2020 eğitim ve öğretim yılında 646 öğrenci öğrenim görmekte olup okulumuzda 19 şube vardır. Okulumuzda 3 katta toplam 19 derslik vardır.

Okulumuzda 2019-2020 eğitim ve öğretim yılında ilk atama yoluyla 3 matematik, 1 kimya, 1 coğrafya, 1 bilişim teknolojileri, 1 fizik, 1 tarih olmak üzere 8 tane sözleşmeli öğretmen atanmıştır.

Okulumuzda 2019-2023 eğitim ve öğretim yılında 4 bilgisayar laboratuvarı, 1 kimya laboratuvarı kullanımdadır.

Okulumuzda öğrencilerin boş zamanlarını değerlendirmeleri ve derslerine yardımcı olması için bir kütüphanemiz vardır. Kütüphanemize bu eğitim ve öğretim yılında da bağış yoluyla yeni kitaplar alınarak kitap sayısı arttırılmıştır.

Sportif ve kültürel faaliyetlerin öğrenci verimini arttırdığı; onları kötü ve zararlı alışkanlıklardan koruduğu düşünülerek kapalı spor salonumuzun beden derslerinde ve ders dışı etkinliklerde kullanılmasına özen gösterilmiştir. Ayrıca okulumuzun bahçesinde bir basketbol sahası da mevcuttur. Okulumuzun spor salonunda 1 adet ve okul bahçesinde de 1 adet olmak üzere 2 adet masa tenisi yaptırılmıştır.

Okulumuzun eğitim kadrosu 4 idareci, 49 öğretmen (44 kadrolu, 3 sözleşmeli, 2 ücretli) olmak üzere toplam 53 kişidir. Eğitim ve öğretimin devamının sağlanması, sağlıklı bir şekilde yürütülmesi için kadrolu öğretmen ihtiyacımız bulunmaktadır.

2.2. Uygulanmakta Olan Stratejik Planın Deęerlendirilmesi

2020-2024 yılı 4 yıllık stratejik planı meslek lisesi şartlarına göre yapılmıştır. Sonrasında okulumuz deęişim çok programlı liseye dönüştürülmüş ve Anadolu lisesi eklenmiştir bu durumdan kaynaklı stratejik planda öğrenci sayıları devam devamsızlık durumları öğretmen sayıları ve sınıf yeterlilikleri konusunda sapmalar olmuştur.

Tahmin edilen öğrenci sayısının çok üzerine çıkılıp okulumuz ikili öğretime geçmiştir. İkili öğretim de stratejik plan hedeflerinde sapma ve deęişimlere yol açmaktadır.

Yine ön görülemez enflasyonist düzen ve bu yapının getirdikleri sonucu 2020-2024 planında bulunan okul aile birlięi gelir gider tahminleri ciddi oranlarda sapmıştır.

Hedef ve performans göstergeleri her ne kadar doğru belirlenmiş olsa da pandemi, ekonomik buhran, öğrencilerin içinde buldukları yaşam şartları yine stratejik planda bir takım sapmalara neden olmaktadır. Bu sapmalar yeni stratejik planda ele alınıp düzenlenmiştir.

Tüm bu gerekçelere rağmen stratejik plan yüzde 70 düzeyinde başarıya ulaşmıştır.

Sonuç olarak 2024-2028 stratejik planı öğrenci sayıları , devam devamsızlık , öğretmen sayıları, okul giderleri , okul gelirleri alanında revize edilecek ve şartlara göre düzenlemeler içerecektir.

2.3. Mevzuat Analizi

Kamu Yönetimi Reformu kapsamında alınan Yüksek Planlama Kurulu kararlarında ve 5018 sayılı Kamu Mali Yönetimi ve Kontrol Kanununda, kamu kuruluşlarının stratejik planlarını hazırlamaları ve kuruluş bütçelerini bu plan doğrultusunda oluşturmaları öngörülmektedir. Devlet Planlama Teşkilatı tarafından hazırlanan “Kamu İdareleri İçin Stratejik Planlama Kılavuzu” ve Milli Eğitim Bakanlığı Strateji Geliştirme Başkanlığının 2018/16 sayılı Genelgesi Bakanlığımız merkez ve taşra teşkilatı birimlerinde yürütülmekte olan stratejik planlama çalışmalarının yasal çerçevesini oluşturmaktadır.” Sultangazi Kaymakamlığı İlçe Millî Eğitim Müdürlüğünün 09/ 11/ 2018 tarihli ve 740-E.21449749 sayılı “Stratejik Planlama” konulu yazısı ile Stratejik Planlama ve Yönetimi konusunda ilgili mevzuat doğrultusunda okulumuzda yapılması gerekli olan çalışmalar başlatılmış; 2024-2028 yıllarını kapsayacak şekilde okulumuz Stratejik Planı hazırlanmıştır.

Tablo 2 Stratejik Plan Referans Kaynakları

SIRA NO	REFERANS KAYNAĞININ ADI
1	29/09/2008 Tarihli ve 2008/68 sayılı Stratejik Planlama Konulu Genelge
2	17/08/2018 Tarihli ve 78059895-CB001 Sayılı Cumhurbaşkanlığı yazısı
3	5018 sayılı Kamu Mali Yönetimi ve Kontrol Kanunu
4	1739 sayılı Milli Eğitim Temel Kanunu
5	222 Sayılı İlk Öğretim ve Eğitim Kanunu
6	5510 Sayılı Sosyal Sigortalar ve Genel Sağlık Sigortalar Kanunu
7	Milli Eğitim Bakanlığı Strateji Geliştirme Başkanlığının 18/09/2018 tarih ve 2018/16 Nolu Genelgesi
8	Stratejik Planlamaya İlişkin Usul ve Esaslar Hakkında Yönetmelik
9	DPT-Kamu Kuruluşları için Stratejik Planlama Kılavuzu
10	2015–2019 dönemini kapsayan 4. Kalkınma Planı
11	2015–2019 dönemini kapsayan Orta Vadeli Program
12	2015–2019 Eğitim Özel İhtisas Komisyonu Raporu
13	Milli Eğitim ile ilgili Mevzuat
14	Milli Eğitim Strateji Belgesi

15	Bakanlık faaliyet alanı ile ilgili ulusal, bölgesel ve sektörel plan ve programlar
16	Milli Eğitim İcra Kararları
17	TÜBİTAK Vizyon 2023 Eğitim ve İnsan Kaynakları Raporları
18	Bakanlık faaliyet alanı ile ilgili tüm projeler
19	Milli Eğitim Bakanlığı Stratejik Planı
20	İstanbul İl Milli Eğitim Müdürlüğü Stratejik Planı
21	Sultangazi İlçe Milli Eğitim Müdürlüğü Stratejik Planı

Gazi Çok Programlı Anadolu Lisesinin yasal yetki, görev ve sorumlulukları;

T.C Anayasası olmak üzere 1739 sayılı Milli Eğitim Temel Kanunu ve Milli Eğitim Bakanlığı Ortaöğretim Kurumları Yönetmeliği esaslarına göre belirlenmektedir. Ortaöğretim Kurumları Yönetmeliği'ne göre kurumumuzun amaçları şunlardır:

1. Öğrencileri bedenî, zihnî, ahlâkî, manevî, sosyal ve kültürel nitelikler yönünden geliştirmeyi, demokrasi ve insan haklarına saygılı olmayı, çağımızın gerektirdiği bilgi ve becerilerle donatarak geleceğe hazırlamayı,
2. Öğrencileri ortaöğretim düzeyinde ortak bir genel kültür vererek yükseköğretime, mesleğe, hayata ve iş alanlarına hazırlamayı,
3. Eğitim ve istihdam ilişkilerinin Bakanlık ilke ve politikalarına uygun olarak sağlıklı, dengeli ve dinamik bir yapıya kavuşturulmasını,
4. Öğrencilerin öz güven, öz denetim ve sorumluluk duygularının geliştirilmesini,
5. Öğrencilere çalışma ve dayanışma alışkanlığı kazandırmayı,
6. Öğrencilere yaratıcı ve eleştirel düşünme becerisi kazandırmayı,
7. Öğrencilerin dünyadaki gelişme ve değişimleri izleyebilecek düzeyde yabancı dil öğrenebilmelerini,
8. Öğrencilerin bilgi ve becerilerini kullanarak proje geliştirerek bilgi üretebilmelerini,
9. Teknolojiden yararlanarak nitelikli eğitim verilmesini,
10. Hayat boyu öğrenmenin bireylere benimsetilmesini,
11. Eğitim, üretim ve hizmette uluslararası standartlara uyulmasını ve belgelendirmenin özendirilmesini,
12. Mesleki ve teknik ortaöğretim kurumlarında; iş, hizmet ve sağlık alanlarında ihtiyaç duyulan ulusal ve uluslararası meslek standartlarına uygun nitelikte insan gücünün yetiştirilmesi, mesleki bilgi ve becerilerinin güncelleştirilmesi ve uygulanan programlarla girişimcilik bilinci, meslek etiği, iş sağlığı ve güvenliği kültürü ile iş alışkanlığının kazandırılmasını, mesleki eğitim görenlerin istihdama hazırlanmasını, amaçlar.

Bu bölümde okulun görev ve sorumluluklarını düzenleyen mevzuat incelenmiş ve aşağıdaki tabloya çıkarılmıştır.

Tablo 3 Yasal Yükümlülükler ve Dayanaklar

YASALYÜKÜMLÜLÜK (GÖREVLER)	DAYANAK (KANUN, YÖNETMELİK, GENELGE)
EĞİTİM- ÖĞRETİM HİZMETLERİ	<ul style="list-style-type: none">❖ 1739 Sayılı Milli Eğitim Temel Kanunu❖ 222 Sayılı İlk Öğretim ve Eğitim Kanunu❖ MEB Ortaöğretim Kurumları Yönetmeliği❖ 3308 Sayılı Mesleki Eğitim Kanunu❖ 5378 Sayılı Engelliler Hakkında Kanun❖ 5580 Sayılı Özel Öğretim Kurumları Kanunu❖ 573 Sayılı Özel Eğitim Hakkında KHK❖ 5510 Sayılı Sosyal Sigortalar ve Genel Sağlık Sigortası Kanunu❖ 4857 Sayılı İş Kanunu❖ MEB ile Sağlık Bakanlığı arasında imzalanan “Okul Sağlığı Hizmetleri İş Birliği Protokolü”❖ 2684 Sayılı İlköğretim ve Ortaöğretimde Parasız Yatılı veya Burslu Öğrenci Okutma ve Bunlara Yapılacak Sosyal Yardımlara İlişkin Kanun❖ 3308 Sayılı Çıraklık ve Mesleki Eğitim Yasası❖ Tam Gün Tam Yıl Yönergesi❖ Rehberlik ve Psikolojik Danışma Hizmetleri Yönetmeliği❖ 2486 sayılı Tebliğler Dergisi❖ 2104–2488 sayılı Tebliğler Dergisi❖ 2006/26 No’lu Okullarda Şiddetin Önlenmesi Genelgesi❖ Emniyet Genel Müdürlüğü ile yapılan “Okullarda Güvenli Ortamın Sağlanmasına Yönelik Koruyucu ve Önleyici Tedbirlerin Artırılmasına İlişkin İş Birliği Protokolü”❖ MEB İlköğretim ve Ortaöğretim Kurumları Sosyal Etkinlikler Yönetmeliği❖ MEB Demokrasi Eğitimi ve Okul Meclisleri Yönergesi❖ MEB Denklik Yönetmeliği❖ MEB’e Bağlı Örgün ve Yaygın Eğitim Kurumlarında Bilgisayar Laboratuvarlarının Kurulması ve İşletilmesi ile Bilgisayar ve Bilgisayar Koordinatör Öğretmenlerinin Görevleri Hakkındaki Yönerge❖ Eğt. Ve Öğr. Çalış. Planlı Yürütülmesine İlişkin Yönerge❖ Bilgi ve İletişim Tek Araç. Ve Ort. Eğt. Etk. Kullanım Yönergesi❖ Örgün ve Yaygın Eğitim Kurumları Arası Öğrenci Faaliyetlerine İlişkin Ödül ve Disiplin Yönergesi❖ İlköğretim ve Ortaöğretim Kurumlarında Parasız Yatılılık, Burs ve Sosyal Yardımlar Yönetmeliği❖ MEB Okul Aile Birliği Yönetmeliği❖ Sosyal Etkinlikler Yönetmeliği❖ 1998/101 sayılı Genelge Eğitim Ortamlarında Şiddetin Önlenmesi ve Azaltılması❖ Okul Kütüphaneleri Yönetmeliği❖ MEB Eğitim Öğretim Çalışmalarının Planlı Yürütülmesine İlişkin Yönerge❖ MEB Öğrencileri Yetiştirme Kursları Yönergesi❖ Milli Eğitim Bakanlığı Ders Kitapları ve Eğitim Araçları Yönetmeliği❖ Okul Servis Araçları Hizmet Yönetmeliği

YÖNETİM VE DENETİM HİZMETLERİ

- ❖ 1739 Sayılı Milli Eğitim Temel Kanunu
- ❖ 657 Sayılı Devlet Memurları Kanunu
- ❖ Orta Öğretim Kurumları Yönetmeliği
- ❖ Mesleki Teknik Eğitim Yönetmeliği
- ❖ MEB Toplam Kalite Yönetimi Uygulama Yönergesi
- ❖ Stratejik Planlama İle İlgili Kanun
- ❖ 2092 Sayılı Tebliğler Dergisi
- ❖ Sağ. İş. Da. Bşk.1988/30,2000/60ve 2006-25SY.Genelgeler
- ❖ Binaların Yangından Korunması Hakkında Yönetmelik
- ❖ 7126 Sayılı Sivil Savunma Kanunu
- ❖ MEB Yangın Önleme ve Söndürme Yönergesi
- ❖ Memurların Hastalık Raporlarını Verecek Hekim ve Sağlık Kurulları Hakkında Yönetmelik
- ❖ Resmi Mühür Yönetmeliği
- ❖ Resmi Yazışmalarda Uygulanacak Usul ve Esaslar Hakkında Yönetmelik
- ❖ MEB Evrak Yönergesi
- ❖ MEB Arşiv Hizmetleri Yönetmeliği
- ❖ TKY Uygulama Yönergesi
- ❖ MEM Araştırma Geliştirme ARGE Birimleri Yönergesi

İNSAN KAYNAKLARI

- ❖ 657 Sayılı Devlet Memurları Kanunu
- ❖ MEB Ortaöğretim Kurumları Yönetmeliği
- ❖ Devlet Memurları Sicil Yönetmeliği
- ❖ Millî Eğitim Bakanlığı Personeli İzin Yönergesi
- ❖ 506 sayılı Sosyal Sigortalar Kanunu
- ❖ Millî Eğitim Bakanlığı Yönetici ve Öğretmenlerinin Ders ve Ek Ders Saatlerine İlişkin Karar
- ❖ Resmî Yazışmalarda Uyg. Esas ve Usuller Hakkında Yönetmelik
- ❖ 5434 Sayılı Emekli Sandığı Kanunu
- ❖ 527 Sayılı Memurlar ve Diğer Kamu Görevlileri İle İlgili Bazı Kanun ve KHK'lerde Değişiklik Yapılmasına Dair KHK
- ❖ 506 Sayılı Sosyal Sigortalar Kanunu
- ❖ 4359 Sayılı Kanun
- ❖ Kamu Kurum ve Kuruluşlarında Çalışan Personelin Kılık Kıyafet Yönetmeliği
- ❖ MEB Öğretmenlerinin Atama ve Yer Değiştirme Yönetmeliği
- ❖ Millî Eğitim Bakanlığına Bağlı Eğitim Kurumları Yönetici ve Öğretmenlerinin Norm Kadrolarına İlişkin Yönetmelik
- ❖ Millî Eğitim Bakanlığına Bağlı Eğitim Kurumları Yöneticilerinin Görevlendirilmelerine İlişkin Yönetmelik
- ❖ MEB İzin Yönergesi
- ❖ MEB Aday Memurları Yetiştirilmelerine İlişkin Yönetmelik
- ❖ 5682 Sayılı Pasaport Kanunu
- ❖ MEB Hizmeti İçi Eğitim Yönetmeliği
- ❖ Kamu Konutları Yönetmeliği

BÜTÇE VE FİNANSAL HİZMETLER	<ul style="list-style-type: none">❖ 657 Sayılı Devlet Memurları Kanunu❖ 6245 Sayılı Harcırak Kanunu❖ Okul Aile Birliği Yönetmeliği❖ Devlet Memurlarının Tedavi Yardımı ve Cenaze Giderleri Yönetmeliği❖ 5434 Sayılı T.C. Emekli Sandığı Kanunu❖ 506 Sayılı Sosyal Sigortalar Kanunu❖ 4734 Sayılı Kamu İhale Kanunu❖ 4735 Sayılı Kamu Sözleşme Kanunu❖ 5436 Sayılı Kamu Mali Yönetimi ve Kontrol Kanunu ile Bazı Kanun ve KHK'lerde Değişiklik Yapılmasına Dair Kanun❖ 5615 Sayılı Gelir Vergisi Kanunu ve Bazı Kanunlarda Değişiklik Yapılmasına Dair Kanun❖ 6502 Sayılı Tüketicinin Korunması Hakkında Kanun❖ Taşınır Mal Yönetmeliği❖ Mal Alımı İhaleleri Uygulama Yönetmeliği❖ Hizmet Alımı İhaleleri Uygulama Yönetmeliği❖ Hizmet Alımları Muayene ve Kabul Yönetmeliği
BİLİMSEL, SOSYAL, KÜLTÜREL VE SPOR TİF FAALİYETLER	<ul style="list-style-type: none">❖ Orta Öğretim Kurumları Yönetmeliği❖ Sosyal Etkinlikler Yönetmeliği❖ Millî Eğitim Bakanlığı İnternet WEB Sitesi Genel Kuralları❖ Ders Dışı Eğitim ve Öğretim Faaliyetleri Hakkında Yönetmelik❖ MEB Bayrak Törenleri Yönergesi❖ Okul Spor Kulüpleri Yönetmeliği❖ MEB Okul Kütüphaneleri Standart Yönetmeliği❖ MEB Okul Kütüphaneleri Yönetmeliği

2.4. Üst Politika Belgeleri Analizi

Tablo 4: Üst politika belgeleri

12. Kalkınma Planı
2022-2024 Orta Vadeli Program
Orta Vadeli Mali Planlar
2024 Yılı Cumhurbaşkanlığı Yıllık Program
Cumhurbaşkanlığı İcraat Programları
MEB 2024-2028 Stratejik Planı
20. Milli Eğitim Şurası Kararları
Milli Eğitim Kalite Çerçevesi

2.5. Faaliyet Alanları ile Ürün/Hizmetlerin Belirlenmesi

Tablo 5. Faaliyet Alanlar/Ürün ve Hizmetler Tablosu

Faaliyet Alanı	Ürün/Hizmetler
Öğretim-egitim faaliyetleri	Teorik ve uygulamalı eğitim, Müfredatın işlenmesi Ölçme ve değerlendirme İşletmelerde beceri eğitimi Yükseköğretime hazırlık Mesleki rehberlik tanıtım ve yönlendirme çalışmaları Okul deneyimi,stajlar
Rehberlik faaliyetleri	Doğrudan Hizmetler <ul style="list-style-type: none">• Psikolojik danışma• Öğrenciyi tanıma• Bilgi toplama ve bilgilendirme• Oryantasyon• Yönelme ve yerleştirme• İzleme hizmetleri Dolaylı Hizmetler <ul style="list-style-type: none">• Okul PDR programını hazırlama• Konsültasyon• Anne-babaya rehberlik• Çevre ile ilişkiler
Sosyal faaliyetler	Öğrencileri ders dışındaki etkinliklere yönlendirmek.
Sportif faaliyetler	Herhangi bir spor dalında başarılı olan öğrencileri yönlendirmek ve geliştirmek.
Kültürel ve sanatsal faaliyetler	Kültürel anlamda müzik ,tiyatro, yazarlık, resim gibi alanlarda yeteneği olan öğrencileri yönlendirmek ve geliştirmek.
İnsan kaynakları faaliyetleri	Öğretmenlere gerekli hizmetiçi eğitimleri vermek ve yönlendirmek.
Okul aile birliği faaliyetleri	Okul iklimi ve veliler arasında bir köprü görevi görmesi açısından destek almak.
Öğrencilere yönelik faaliyetler	Her sınıf düzeyindeki öğrencilerimiz için gerekli ihtiyaçları belirlemek ve faaliyete geçmek.
Ölçme değerlendirme faaliyetleri	Okul içerisinde yapılan sınavları düzenlemek ve güvenilirliğini sağlamak.
Öğrenme ortamlarına yönelik faaliyetler	Sınıfların fiziksel ihtiyaçlarında doğan eksiklikleri belirlemek ve bunları en kısa zamanda düzenlemek.

2.6. Paydaş Analizi

Kurumumuzun temel paydaşları öğrenci, veli ve öğretmen olmakla birlikte eğitimin dışsal etkisi nedeniyle okul çevresinde etkileşim içinde olunan geniş bir paydaş kitlesi bulunmaktadır. Paydaşlarımızın görüşleri anket, toplantı, dilek ve istek kutuları, elektronik ortamda iletilen önerilerde dâhil olmak üzere çeşitli yöntemlerle sürekli olarak alınmaktadır.

2024-2028 Stratejik Planlama çalışmalarında paydaşlarımızın beklenti ve görüşleri göz önünde bulundurularak, anketlerde öne çıkan güçlü yönlerimizin devamlılığı ve iyileşmeye açık alanlarımızın geliştirilmesi yönünde amaç ve hedeflerimiz belirlenmiştir.

Tablo 6. Paydaşlar

İç Paydaşlar	Dış Paydaşlar	
Okul idaresi	Milli Eğitim Bakanlığı	Özel Eğitim Öğretim Kurumları
Öğrenciler	İl Milli Eğitim Müdürlüğü	Hayırseverler
Öğretmenler	İlçe Kaymakam	Sivil Toplum Kuruluşları
Kurum Çalışanları	İlçe Milli Eğitim Müdürlüğü	
Okul Aile Birliği	Veliler	
	Mahalle Muhtarı	
	Sağlık Kuruluşları	

Paydaşların Önceliklendirilmesi;

Okulumuzun hangi faaliyet alanlarında hangi paydaşlarla ve ne ölçüde çalıştığı, “tamamı(√)” veya “bir kısmı(0)” şeklinde ifade edilmiştir:

Tablo 7. Ürün/Hizmet/Yararlanıcı Matrisi

Hizmet Müşteri Yararlanıcı	Eğitim-Öğretim	Rehberlik	Sosyal, kültürel, sportif faaliyetler	Projeler	Araştırma-Geliştirme	Strateji Geliştirme	Fiziki/Teknik Onarım/Donatım	Bütçe hizmetleri
Öğrenciler	√	√	√	√	√	√		0
Veliler	0	√	0					0
Medya	0		0					0
Okul Aile Birliği	0		0	0	0	0	0	√
İşletmeler	√		0	√				

Stratejik planlama sürecinde beklentileri tespit ederken memnuniyet anketlerinden, sistematik olarak mezun, veli, toplum ve sektörle yapılan yüz yüze veya internet ortamındaki görüşmelerden, uygulanan işletme görüş ve iyileştirme formlarından, dilek şikâyet kutusundan çıkan sonuçlardan faydalanılmıştır.

Okulumuzda yapılan veli toplantılarında ve okulumuzu ziyaret etmeleri esnasında, velilerimizin okulumuz ile ilgili her türlü görüşleri, şikâyetleri ve okulumuzdan beklentileri alınmakta ve değerlendirilmektedir.

Okul müdürümüz, diğer yöneticilerimiz ve öğretmenlerimiz, çeşitli vesileler ile ziyaret ettikleri kurum ve kuruluşlarda okulumuz ile ilgili görüş ve beklentileri de almaktadırlar.

Tablo 8. Paydaş Önceliklendirme Matrisi

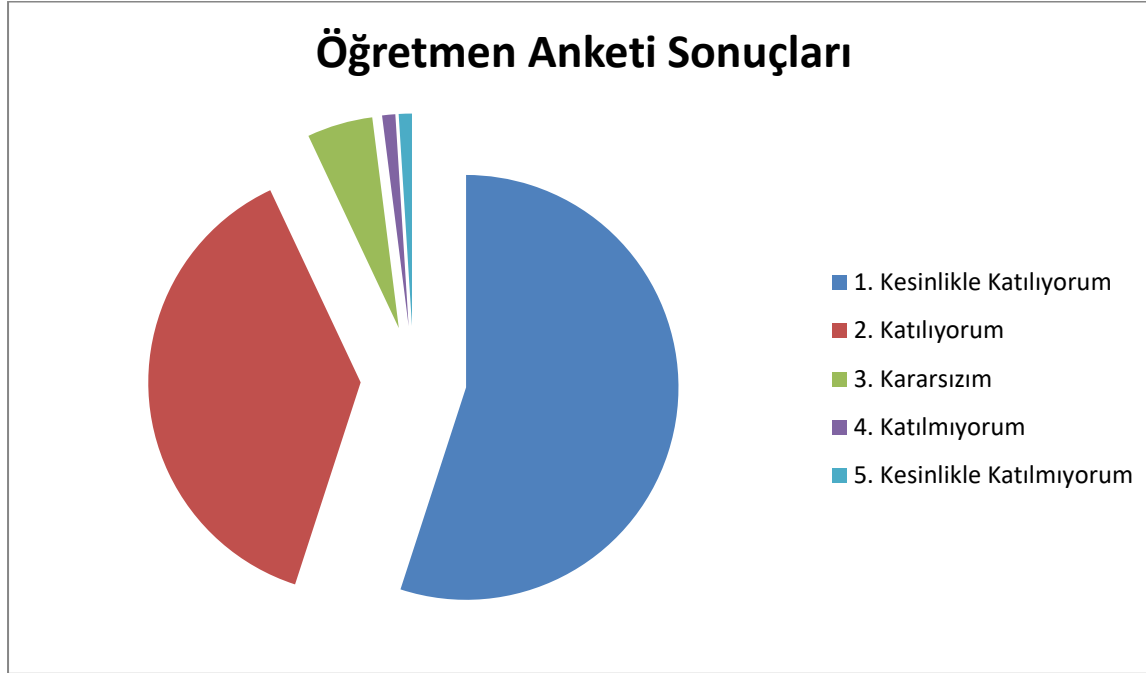
Paydaşlar	İç Paydaş	Dış Paydaş	Yararlanıcı	Neden Paydaş?	Önceliği
Milli Eğitim Bakanlığı		√		Bağlı olunan merkezi idare	1
İl Milli Eğitim Müdürlüğü		√		Bağlı olunan üst idare	1
İlçe Milli Eğitim Müdürlüğü		√		Bağlı olunan üst idare	1
Öğretmenler	√		√	Hizmet üreten, hizmet alan, hizmeti ulaştıran	1
Öğrenciler	√		√	Hizmet alan	1
Okul Aile Birliği	√		√	Tedarikçi	1
İlçe Okul/Kurumlar		√		Eğitim ortaklığı	2
Sultangazi Kaymakamlığı		√		Bağlı olunan Mülki idare	2
Veliler	√		√	Tedarikçi hizmet alan	1
Sendikalar		0		İş birliği içinde olunan kurum kuruluş	3
Üniversiteler		0		İş birliği içinde olunan kurum kuruluş, eğitim ortaklığı	2
Sivil Toplum Kuruluşları		0		Amaç ve hedeflerimize ulaşmak için işbirliği yapacağımız kurumlar	3
Sağlık Kurumları		0		İş birliği içinde olunan kurum kuruluş	3
RAM		√		Hizmet üreten, hizmeti ulaştıran	1
Halk Eğitim Merkezi		√		Hizmet üreten, hizmet alan, hizmeti ulaştıran	3
İşletmeler		√	√	Öğrenci uygulamalarının staj yapılmasına imkan sağlayan kuruluşlar-proje ortakları	1
Yerel ve ulusal medya		0		Kurumun çevreye etkisini arttıran ve kurumu tanıtan kuruluşlar	3

* Açıklama: Öncelik sırasına göre 1, 2 ve 3 olarak numaralandırılmıştır.

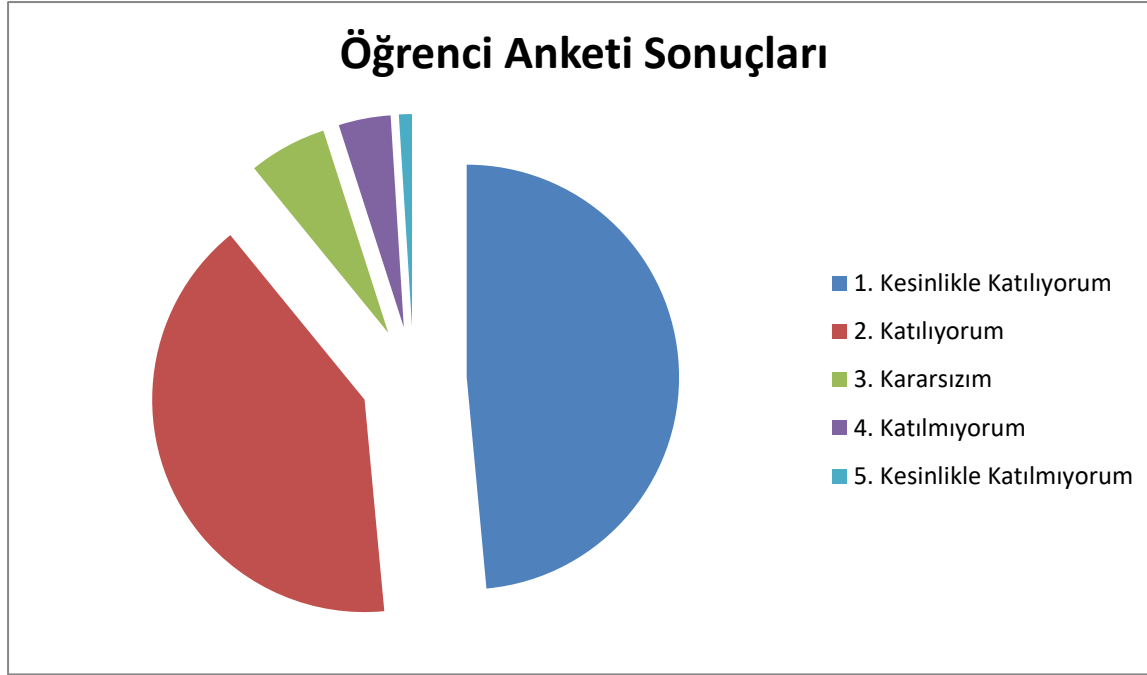
1. İç Paydaş Anketi

İç paydaş anketimiz 11 mart – 12 mart 2024 tarihleri arasında kurumumuzdaki mevcut idareci, öğretmen ve öğrenciler tarafından doldurulmak üzere hazırlanmıştır.

Öğretmen Anketi: Bu ankete göre kesinlikle katılıyorum %55 , katılıyorum %38, kararsızım %5, katılmıyorum %1, Kesinlikle Katılmıyorum %1 şeklinde sonuçlanmıştır.

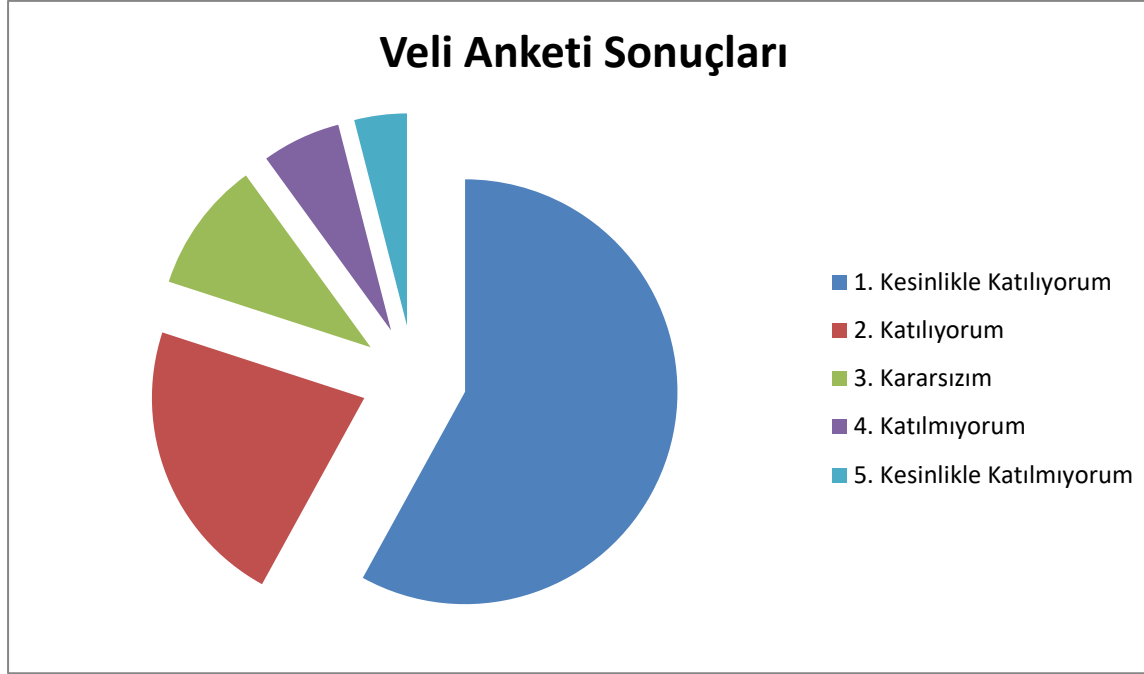


Öğrenci Anketi: Bu ankete göre kesinlikle katılıyorum %49 , katılıyorum %41, kararsızım %6, katılmıyorum %4, Kesinlikle Katılmıyorum %1 şeklinde sonuçlanmıştır.



2. Dış Paydaş Anketi: Dış paydaş anketimiz 13mart-14 Mart 2024 tarihleri arasında velilerimize uygulanmıştır. Ankete toplam 71 veli katılmıştır.

Veli Anketi: Bu ankete göre kesinlikle katılıyorum %58 , katılıyorum %22, kararsızım %10, katılmıyorum %6, Kesinlikle Katılmıyorum %4 şeklinde sonuçlanmıştır.

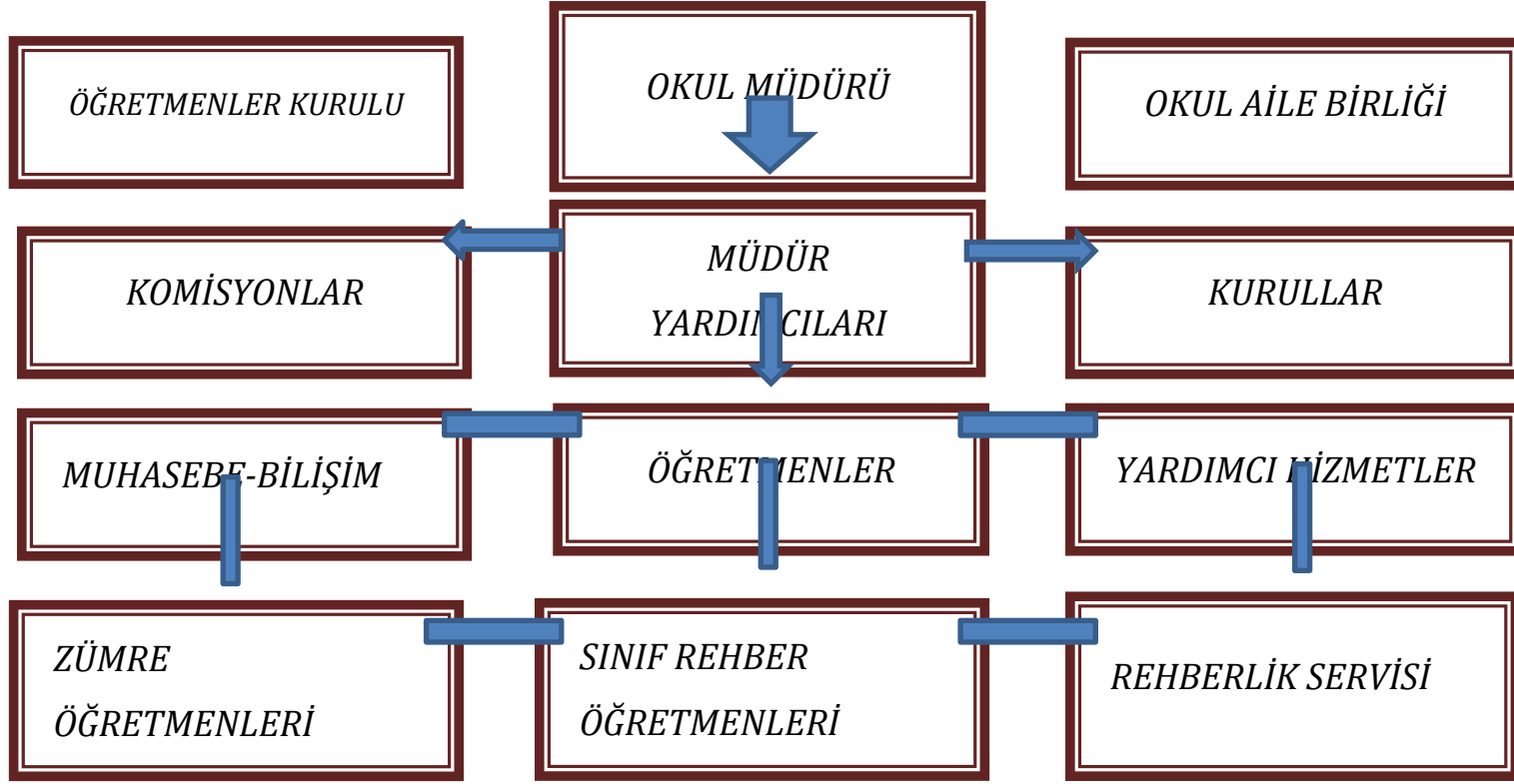


2.7. Okul/Kurum İçi Analiz

Tablo 9.Okul/Kurum İçi Analiz İçerik Tablosu

Okul/Kurum İçi	Analiz İçerik Tablosu
Öğrenci sayıları	9.Sınıf : 245 öğrenci 10.Sınıf: 148 öğrenci 11.Sınıf: 237 öğrenci 12.Sınıf: 174 öğrenci
Akademik başarı verileri	Kurumumuzda ulusal sınavlardaki başarı oranları her yıl %9 civarındadır. Öğrencilerimiz daha çok mezun olup sonrasında bir yüksek öğrenime kayıt yaptırmaktadırlar. Meslek lisesi öğrencilerimiz ise ara eleman olarak meslek hayatına başlamaktadırlar.
Sosyal-kültürel-bilimsel ve sportif başarı verileri	Kurumumuzda öğrencilerimiz sportif alanlara oldukça ilgi duymaktadır. Öğrencilerimiz her yıl yapılan futbol, voleybol, basketbol gibi alanlarda ilin, ilçenin yaptığı müsabakalara katılmakta olup çeşitli dereceler kazanmaktadır.
Devam-devamsızlık verileri	804 öğrencisi olan kurumumuzda devamsızlık çalışmaları oldukça sıkı yürütülmektedir buna rağmen devamsızlık oranımız yüzde 16 dır.
Okul disiplinini etkileyen faktörler anketi	Okul rehberlik servisi tarafından yapılan anketler sonucu okulumuzda en çok görülen disiplin problemleri; *Öğrencilerin iletişim becerilerinin yetersizliğinden kaynaklanan sözlü anlaşmazlıklar. *Ders içinde dersin uyumunu bozan öğrenci davranışları.
İnsan kaynakları verileri	Kurumda 4 İdareci, 49 Öğretmen,4 Hizmetli personel vardır.
Öğretmenlerin hizmet içi eğitime katılma oranları	Öğretmenlerimizin hizmet içi eğitime katılma oranı yüzde 12 dir.
Öğrenme ortamı verileri	18 derslik 1 kütüphane 1 konferans salonu bulunmaktadır. 1 fizik laboratuvarı
Okul/kurum ortamını değerlendirme anketi	Okul rehberlik servisi tarafından uygulanan ankete göre; Memnuniyet anket grafikleri stratejik plana eklenmiştir.

2.7.1. Teşkilat Yapısı



2.7.2. İnsan Kaynakları

Tablo 10. Çalışanların Görev Dağılımı

Çalışanın Ünvanı	Görevleri
Okul /Kurum Müdürü	Okulu yönetmek.
Müdür Baş Yardımcısı	Mevcut değil
Müdür Yardımcısı	Okul müdürünün verdiği görevleri yerine getirmek, idari iş paylaşımı yaparak okul işlerini yapmak
Atölye ve Bölüm Şefleri	Bulunduğu bölümde sorumluluk almak şeflik yapmak
Öğretmenler	Derslere girmek ve müdürün verdiği görevleri yapmak
Yönetim İşleri ve Büro Memuru	Mevcut değil
Yardımcı Hizmetler Personeli	Mevcut değil

Tablo 11. İdari Personelin Hizmet Süresine İlişkin Bilgiler

Hizmet Süreleri	2024 Yıl İtibarıyla	
	Kişi Sayısı	%
1-4 Yıl	0	0
5-6 Yıl	0	0
7-10 Yıl	2	50
10 yıl Üzeri	2	50

Tablo 12. Okul/Kurumda Oluşan Yönetici Sirkülasyonu Oranı

	Yıl İçerisinde Okul/Kurumdan Ayrılan Yönetici Sayısı			Yıl İçerisinde Okul/Kurumda Göreve Başlayan Yönetici Sayısı		
	2021	2022	2023	2021	2022	2023
TOPLAM	0	0	1	0	0	1

Tablo 13. İdari Personelin Katıldığı Hizmet İçi Programları

Adı ve Soyadı	Görevi	Seminer Sayısı	Kurs Sayısı
Rıza ALTUN	Müdür	10	5
İbrahim POLAT	Müdür Yardımcısı	9	4
Rahman ÇOMAK	Müdür Yardımcısı	10	5
Gülşen KÜÇÜKGÜLDAL	Müdür Yardımcısı	7	5

Tablo 14. Öğretmenlerin Hizmet Süreleri (2024 itibariyle)

Hizmet Süreleri	Branşı	Kadın	Erkek	Hizmet Yılı	Toplam
1-3 Yıl	Meslek ve kültür branşları	19	11		30
4-6 Yıl	Edebiyat, tarih, matematik, felsefe	2	2		4
7-10 Yıl	Meslek ve kültür branşları	6	5		11
11-15 Yıl	Rehberlik,coğrafya	1	1		2
16-20	Coğrafya	0	1		1
20 ve üzeri	Tarih	1	0		1

Tablo 15. Branş Bazında Mevcut Öğretmen Sayıları

Sıra	Branş	Erkek	Kadın	Toplam
1	Muhasebe ve Finansman	1	4	5
2	Bilişim Teknolojileri	2	2	4
3	Matematik	5	1	6
4	Biyoloji	-	2	2
5	Coğrafya	3	2	5
6	Türk Dili ve Edebiyatı	1	7	8
7	Kimya	-	2	2
8	Fizik	-	1	1
9	Beden Eğitimi	2	-	2
10	Tarih	1	3	4
11	İngilizce	-	4	4
12	Rehberlik	2	-	2
13	Felsefe	1	-	1
14	Din Kültürü ve Ahlak Bilgisi	3	1	4
TOPLAM		21	29	49

Tablo 16. Kurumda Gerçekleşen Öğretmen Sirkülasyonunu Sayıları

	Yıl İçerisinde Kurumdan Ayrılan Öğretmen Sayısı			Yıl İçerisinde Kurumda Göreve Başlayan Öğretmen Sayısı		
	2021	2022	2023	2021	2022	2023
TOPLAM	2	3	3	6	5	6

Tablo 17. Öğretmenlerin Katıldığı Hizmet İçi Eğitim Programları

Adı ve Soyadı	Seminer Sayısı	Kurs Sayısı
Muhasebe ve Finansman	55	43
Bilişim Teknolojileri	54	39
Matematik	35	25
Biyoloji	18	14
Coğrafya	19	11
Türk Dili ve Edebiyatı	26	13
Kimya	16	12
Fizik	14	11
Beden Eğitimi	14	10
Tarih	21	17
İngilizce	24	19
Rehberlik	18	11
Felsefe	17	12
Din Kültürü ve Ahlak Bilgisi	19	12

Tablo 18. Kurumdaki Mevcut Hizmetli/ Memur Sayısı

	Görevi	Erkek	Kadın	Eğitim Durumu	Hizmet Yılı	Toplam
1	Memur	0	0	0	0	0
2	Hizmetli	0	4	lise	1	4

Tablo 19. Okul/kurum Rehberlik Hizmetleri

Mevcut Kapasite				Mevcut Kapasite Kullanımı ve Performans					
Psikolojik Danışman Norm Sayısı	Görev Yapan Psikolojik Danışman Sayısı	İhtiyaç Duyulan Psikolojik Danışman Sayısı	Görüşme Odası Sayısı	Danışmanlık Hizmeti Alan			Rehberlik Hizmetleri İle İlgili Düzenlenen Eğitim/Paylaşım Toplantısı vb. Faaliyet Sayısı		
				Öğrenci Sayısı	Öğretmen Sayısı	Veli Sayısı	Öğretmenlere Yönelik	Öğrencilere Yönelik	Velilere Yönelik
2	2	0	1	220	0	65	1	4	2

2.7.3.Teknolojik Düzey

Bilişim teknolojileri derslerinin bilgisayarla ilgili derslerin tamamı ve muhasebe derslerinden klavye gibi uygulama gerektiren derslerin tamamı bilgisayar laboratuvarlarında yapılmaktadır. Bilişim sistemleri hızlı eskidiği için sürekli yenileme ihtiyacı doğmaktadır.

Tablo 20. Teknolojik Araç-Gereç Durumu

Araç-Gereçler	2021	2022	2023	İhtiyaç
Bilgisayar	96	96	96	50
Yazıcı	7	7	7	Var
DVD Player	-	-	-	Var
Fotokopi makinesi	2	2	2	Var
Tepegöz	-	-	-	-
Projeksiyon	5	5	5	Var
Televizyon	-	-	1	Var
İnternet bağlantısı	1	1	1	-
Fen Laboratuvarı	1	1	1	Var
Bilgisayar Laboratuvarı	4	4	4	-
Klima	-	2	2	Var
Faks	1	1	1	-
Fotoğraf makinesi + Video kamera	-	-	1	Var
Güvenlik Kamerası	13	14	15	Var
Optik Okuyucu	-	-	-	-
Okul/kurumun İnternet sitesi	1	1	1	-
Personel e-mail adresi oranı	%100	%100	%100	-
Jeneratör	-	-	-	Var

Tablo 21. Fiziki Mekân Durumu

Fiziki Mekân	Var	Yok	Adedi	İhtiyaç	Açıklama
Öğretmen Çalışma Odası	X		1	0	
Ekipman Odası	X		1	0	
Kütüphane	X		1	0	
Rehberlik Servisi	X		1	1	
Resim Odası		X	0	1	
Müzik Odası		X	0	0	Ders Yok
Çok Amaçlı Salon	X		1	0	
Spor Salonu	X		1	0	

2.7.4. Mali Kaynaklar

Okul kurum bütçe işlemleri okula aile birliği ve okul aile birliği denetleme kurulu tarafından yürütülür.

Tablo 22. Kaynak Tablosu

Kaynaklar	2024	2025	2026	2027	2028
Genel Bütçe	190.000	250.000	310.000	380.000	450.000
Okul Aile Birliği	61.000	90.000	130.000	150.000	210.000
Özel İdare	0	0	0	0	0
Kira Gelirleri	51.348	90.000	125.000	170.000	210.000
Döner Sermaye	0	0	0	0	0
Dış Kaynak/Projeler	0	0	0	0	0
Diğer	0	0	0	0	0
TOPLAM	302.348	420.000	565.000	700.000	870.000

Tablo 23. Harcama Kalemleri

Harcama Kalemi	Çeşitleri
Personel	Sözleşmeli olarak çalışan personelin (sekreter temizlik, güvenlik) ücret, vergi, sigorta vb. giderleri
Onarım	Okul/kurum binası ve tesisatlarıyla ilgili her türlü küçük onarım; makine, bilgisayar, yazıcı vb. bakım giderleri
Sosyal-sportif faaliyetler	Etkinlikler ile ilgili giderler
Temizlik	Temizlik malzemeleri alımı
İletişim	Telefon, faks, internet, posta, mesaj giderleri
Kırtasiye	Her türlü kırtasiye ve sarf malzemesi giderleri

Tablo 24. Gelir-Gider Tablosu

YILLAR	2021		2022		2023	
	GELİR	GİDER	GELİR	GİDER	GELİR	GİDER
Personel	96.408	33.270	235.614	5264	226.470	34500
Küçük Onarım		3582		8730		56400
Bilgisayar Harcamaları		2171		10038		17392
Büro Makinaları Harcamaları		800		360		2412
Telefon		0		0		0
Sosyal Faaliyetler		483		0		100
Kırtasiye		315		1620		350
GENEL		40.621		26.012		111.234

2.7.5. İstatistiki Veriler

Tablo 25. Öğrenci Sayıları

Öğretim Yılı	Kız	Erkek	Toplam
2019-2020	190	398	588
2020-2021	216	478	694
2021-2022	358	698	1051
2022-2023	314	507	821

Tablo 26. Karşılaştırmalı Öğretmen/Öğrenci Durumu

Öğretim Yılı	Toplam Öğretmen Sayısı	Toplam Öğrenci Sayısı	Ortalama Sınıf Mevcutları	Öğretmen Başına Düşen Öğrenci Sayısı	Toplam Rehber Öğretmen Sayısı	Rehber Öğretmen Başına Düşen Öğrenci Sayısı
2019-2020	33	588	33	17,8	-	549
2020-2021	35	694	31	19,8	-	1020
2021-2022	40	1051	30	21,02	2	525
2022-2023	50	821	32	16,42	2	410

Tablo değerlendirildiğinde öğretmen başına düşen öğrenci sayısının yıllara göre 27-33 arasında değiştiği ve bu durumun da Milli Eğitim Bakanlığının stratejik hedefiyle paralel olduğu anlaşılmaktadır.

Tablo 27. Örgün Eğitimde 10 Gün Ve Üzeri Devamsız(Özürsüz) Öğrenci Durumu

Sınıflar	2019-2020			2020-2021			2021-2022		2022-2023		
	Toplam Öğrenci Sayısı	10 günden fazla devamsız öğrenci sayısı(*)	Oranı %	Toplam Öğrenci Sayısı	10 günden fazla devamsız öğrenci sayısı(*)	Oranı %	Toplam Öğrenci Sayısı	10 günden fazla devamsız öğrenci sayısı	Toplam Öğrenci Sayısı	10 günden fazla devamsız öğrenci sayısı(*)	Oranı %
9. Sınıf	215	149	22	216	36	16,6	368	52	262	29	11,06
10. Sınıf	126	17	13,4	160	27	16,8	258	26	197	18	9,13
11. Sınıf	102	12	11,7	118	12	10,1	201	27	119	20	16,8
12. Sınıf	145	21	14,4	200	19	9,5	224	34	243	34	13,9

Yıllar bazında değerlendirme yapıldığında 9.sınıflarda 10 gün üzerinde devamsız öğrenci oranlarında artış olmuştur. 10.sınıflarda oranlar değişkenlik gösterirken, 11. ve 12. sınıflardaki oranda azalma olduğu gözlenmiştir.

Tablo 28.Öğrencilerin Devam/Devamsızlık Durumu (Toplam Devamsız Gün Sayılarına Göre)

	2019-2020					2020-2021					2021-2022					2022-2023					
	Devamsız gün sayısı					Devamsız gün sayısı					Devamsız gün sayısı					Devamsız gün sayısı					
	Toplam	Erkek Öğrenci	Kız Öğrenci	Özürsüz Devamsızlık Oran (%)	Özürsüz Devamsızlık Oranı (%)	Toplam Devamsızlık	Erkek Öğrenci	Kız Öğrenci	Özürsüz Devamsızlık Oran (%)	Özürsüz Devamsızlık Oranı (%)	Toplam Devamsızlık	Erkek Öğrenci	Kız Öğrenci	Özürsüz Devamsızlık Oran (%)	Özürsüz Devamsızlık Oranı (%)	Toplam Devamsızlık	Erkek Öğrenci	Kız Öğrenci	Özürsüz Devamsızlık Oran (%)	Özürsüz Devamsızlık Oranı (%)	Toplam Devamsızlık
	588	398	190	35,5	46,12	13302	478	216	37,3	5003	9010	693	358	0,39	4019	8032	507	314	30,3	2415	6315
	8510	8513	4656	35,5	46,12	13302	11069	4016	37,3	5003	25698	10769	4013	0,39	4019	8032	12856	3900	30,3	2415	6315
	13.169	64,64	35,5	46,12	13302	18612	51,5	46,12	37,3	5003	9010	69,3	30,7	0,60	8275	8032	12294	0,62	0,37	8032	8032
	18.745	10099	8646	86,46	46,12	13302	10099	8646	86,46	46,12	13302	10099	8646	86,46	46,12	13302	10099	8646	86,46	46,12	13302
	53,87	51,5	46,12	46,12	13302	18612	51,5	46,12	37,3	5003	9010	69,3	30,7	0,60	8275	8032	12294	0,62	0,37	8032	8032
	31914	18612	13302	41,72	46,12	13302	18612	13302	71,95	5003	9010	69,3	30,7	0,60	8275	8032	12294	0,62	0,37	8032	8032
	694	478	216	31,24	46,12	13302	478	216	45,21	5003	9010	693	358	0,51	4019	8032	821	314	38,24	2415	6315
	11069	7053	4016	36,30	46,12	13302	11069	4016	36,30	5003	25698	10769	4013	0,39	4019	8032	12856	3900	30,3	2415	6315
	14620	9617	5003	34,24	46,12	13302	14620	5003	34,24	5003	25698	10769	4013	0,39	4019	8032	12856	3900	30,3	2415	6315
	25698	16670	9010	35,10	46,12	13302	16670	9010	54,05	5003	25698	10769	4013	0,39	4019	8032	12856	3900	30,3	2415	6315
	1051	693	358	33,10	46,12	13302	1051	358	33,10	5003	25698	10769	4013	0,39	4019	8032	12856	3900	30,3	2415	6315
	10769	6756	4013	37,30	46,12	13302	10769	4013	37,30	5003	25698	10769	4013	0,39	4019	8032	12856	3900	30,3	2415	6315
	12294	8275	4019	32,73	46,12	13302	12294	4019	32,73	5003	25698	10769	4013	0,39	4019	8032	12856	3900	30,3	2415	6315
	23063	15013	8032	34,73	46,12	13302	23063	8032	34,73	5003	25698	10769	4013	0,39	4019	8032	12856	3900	30,3	2415	6315
	821	507	314	38,24	46,12	13302	821	314	38,24	5003	25698	10769	4013	0,39	4019	8032	12856	3900	30,3	2415	6315
	12856	8956	3900	30,3	46,12	13302	12856	3900	30,3	5003	25698	10769	4013	0,39	4019	8032	12856	3900	30,3	2415	6315
	8132	5713	2415	29,6	46,12	13302	8132	2415	29,6	5003	25698	10769	4013	0,39	4019	8032	12856	3900	30,3	2415	6315
	20988	14669	6315	30,10	46,12	13302	20988	6315	30,10	5003	25698	10769	4013	0,39	4019	8032	12856	3900	30,3	2415	6315

Tablo değerlendirildiğinde kız öğrencilerdeki devamsızlık sayısının erkek öğrencilere göre daha az olduğu görülmüştür. Özürsüz devamsızlık oranlarında yıllar bazında kız öğrenci oranlarında azalış olurken erkek öğrenci oranlarında artış olduğu gözlenmiştir. Özürsüz devamsızlık oranlarında ise yıllar bazında kız ve erkek öğrencilere bakıldığında dalgalanmalar olduğu görülmektedir.

Tablo 29.Öğrencilerin Disiplin Durumu

Öğrenci Disiplin Durumu	2019-2020							2021-2022							2022-2023								
	Mevcut Öğrenci Sayısı	Cezasız	Kınama	Kısa Süreli Uzaklaştırma	Tasdikname ile Uzaklaştırma	Örgün Eğitim Dışına Çıkarma	Toplam Alınan Ceza Sayısı	Yüzde Oranı (%)	Mevcut Öğrenci Sayısı	Cezasız	Kınama	Kısa Süreli Uzaklaştırma	Okuldan Tasdikname ile Uzaklaştırma	Örgün Eğitim Dışına Çıkarma	Toplam Alınan Ceza Sayısı	Yüzde Oranı (%)	Mevcut Öğrenci Sayısı	Kınama	Kısa Süreli Uzaklaştırma	Okul Değişirme	Cezasız	Toplam Alınan Ceza Sayısı	Yüzde Oranı (%)
Kız Öğrenci	401	2	4	5	-	-	9	2,2	358	-	1	2	-	-	3	0,83	314	6	2	-	-	8	2,54
Erkek Öğrenci	618	6	8	14	-	-	22	3,5	693	20	3	6	-	-	9	1,29	507	1	7	1	2	10	1,97
Toplam	588	8	12	19	-	-	31	5,7	1051	23	4	8	-	-	12	1,12	821	7	9	1	2	18	4,51

- ❖ 28758 sayılı resmi gazete 7 Eylül 2013 tarihinde yayınlanarak yürürlüğe giren Millî Eğitim Bakanlığı Ortaöğretim Kurumları Yönetmeliğine göre 2017-2018 Eğitim Öğretim yılından itibaren yazılı uyarı cezası kaldırılmıştır ve okuldan tasdikname ile uzaklaştırma maddesi yerine Okul Değişirme maddesi getirilmiştir.
- ❖ Tablo değerlendirildiğinde; 2021-2022 eğitim ve öğretim yılında bir önceki yıla göre % 1,4 oranında düşen disiplin durumu, 2022-2023 yılında ise % 4,51'e yükseldiği görülmektedir.

Tablo 30. Öğrencilerin Sınıf Tekrarı Durumu

Öğrenci Sınıf Tekrarı Durumu	2019-2020			2020-2021			2021-2022			2022-2023		
	Mevcut Öğrenci Sayısı	Sınıf Tekrarı Yapan Öğrenci Sayısı	Yüzde Oranı	Mevcut Öğrenci Sayısı	Sınıf Tekrarı Yapan Öğrenci Sayısı	Yüzde Oranı	Mevcut Öğrenci Sayısı	Sınıf Tekrarı Yapan Öğrenci Sayısı	Yüzde Oranı (%)	Mevcut Öğrenci Sayısı	Sınıf Tekrarı Yapan Öğrenci Sayısı	Yüzde Oranı
Kız Öğrenci	401	32	14,9	354	44	20,3	276	88	0,31	314	37	11,78
Erkek Öğrenci	698	60	24,9	666	53	29,7	496	102	0,29	507	78	15,38
Toplam	1099	92	21,3	1020	97	26,4	772	190	0,29	821	115	14,00

Tablo 31. Öğrencilerin Örgün Eğitimden Ayrılma(Terk) Durumu

Öğrenci Okuldan Ayrılma (Terk) Durumu	2019-2020			2020-2021			2021-2022			2022-2023		
	Mevcut öğrenci Sayısı	Okuldan Ayrılma (Terk) Sayısı	Yüzde Oranı (%)	Mevcut öğrenci Sayısı	Okuldan Ayrılma (Terk) Sayısı	Yüzde Oranı (%)	Mevcut öğrenci Sayısı	Okuldan Ayrılma (Terk) Sayısı	Yüzde Oranı (%)	Mevcut öğrenci Sayısı	Okuldan Ayrılma (Terk) Sayısı	Yüzde Oranı (%)
Kız Öğrenci	190	55	13,7	216	32	9	358	34	12,3	314	106	33,75
Erkek Öğrenci	398	170	24,4	478	104	15,6	698	52	10,0	507	211	41,61
Toplam	588	225	22,5	694	136	13,3	1051	86	11,1	821	317	38,61

Tablo incelendiğinde; okulda 2019-2020 eğitim-öğretim yılında % 22,5 olan okul terk oranı, 2020-2021 eğitim-öğretim yılı sonunda %13,3 olarak, 2022-2023 eğitim-öğretim yılı sonunda %11,1 olarak gerçekleşmiştir.

Tablo 32.Öğrencilerin Ödül Durumu

Öğrenci Ödül Durumu	2020-2021						2021-2022						2022-2023							
	Mevcut Öğrenci Sayısı	Ödül Alan Öğrenci Sayısı			Toplam ödül alan öğrenci sayısı	Yüzde Oranı (%)	Mevcut Öğrenci Sayısı	Ödül Alan Öğrenci Sayısı				Toplam ödül alan öğrenci sayısı	Yüzde Oranı (%)100	Mevcut Öğrenci Sayısı	Ödül Alan Öğrenci Sayısı					
		Teşekkür	Takdir	Onur Belgesi				Teşekkür	Takdir	Onur Belgesi	Üstün Başarı Belgesi				Teşekkür	Takdir	Onur Belgesi	Üstün Başarı Belgesi	Toplam ödül alan öğrenci sayısı	Yüzde Oranı (%)100
Kız Öğrenci	216	72	64	41	177	50	358	52	25	83	-	160	15,2	314	126	65	42		233	51,77
Erkek Öğrenci	478	69	51	65	185	28	698	47	22	53	-	122	11,6	507	129	37	51		217	48,2
Toplam	694	45	90	96	362	35	1051	99	47	136	-	282	26,83	821	355	102	93		450	54,8

Tablodan anlaşılacağı üzere eğitim ve öğretim yılları bazında öğrencilerin ödül durumlarında genel bir artışın olduğu bu artışın/başarının kız öğrencilerde daha fazla gerçekleştiği görülmektedir

Tablo 33. Öğrencilerin Rehberlik ve Danışma Hizmetlerinden Yararlanma Durumu

Öğrencilerin Rehberlik ve Danışma Hizmetlerinden Yararlanma Durumu	2019-2020					2020-2021					2021-2022					2022-2023				
	Mevcut Öğrenci Sayısı	Rehberlik Hizmetlerinden Yararlanan Öğrenci Sayısı			Rehberlik hizmetlerinden yararlanan toplam öğrenci sayısı	Mevcut Öğrenci Sayısı	Rehberlik Hizmetlerinden Yararlanan Öğrenci Sayısı			Rehberlik hizmetlerinden yararlanan toplam öğrenci sayısı	Mevcut Öğrenci Sayısı	Rehberlik Hizmetlerinden Yararlanan Öğrenci Sayısı			Rehberlik hizmetlerinden yararlanan toplam öğrenci sayısı	Mevcut Öğrenci Sayısı	Rehberlik Hizmetlerinden Yararlanan Öğrenci Sayısı			Rehberlik hizmetlerinden yararlanan toplam öğrenci sayısı
		Eğitsel Rehberlik	Mesleki Rehberlik	Bireysel Rehberlik			Eğitsel Rehberlik	Mesleki Rehberlik	Bireysel Rehberlik			Eğitsel Rehberlik	Mesleki Rehberlik	Bireysel Rehberlik			Eğitsel Rehberlik	Mesleki Rehberlik	Bireysel Rehberlik	
Kız Öğrenci	190	40	20	100	100	216	17	20	40	85	358	44	54	104	202	314	100	48	170	318
Erkek Öğrenci	398	45	15	70	150	478	33	25	45	125	693	24	62	94	180	507	52	86	108	246
Toplam	588	85	35	170	250	694	50	45	80	210	1051	68	116	198	382	821	152	134	278	564

2.8. Çevre Analizi (PESTLE)

Okulumuz Sultangazi ilçesi Yunus Emre Mahallesinde yer almaktadır. Öğrencilerimiz çevre mahallelerde de ikamet etmektedir. Okula ulaşımını; okul servisi veya kendi imkanları ile sağlamaktadır. Okulumuz çevresinde bir adet cadde bulunmaktadır. Tüm ulaşım ağına oradan ulaşmaktadırlar. Okulumuz çevresinde parklar da bulunmaktadır. Özellikle gazi parkı tehlike arz eden bir park olarak göze çarpmaktadır.

Tablo 34. PESTLE Analiz Tablosu

Politik-Yasal etkenler	Ekonomik etkenler
<ul style="list-style-type: none">• Kalkınma Planı ve Orta Vadeli Program,• Bakanlık, il ve ilçe stratejik planlarının incelenmesi,• Yasal yükümlülüklerin belirlenmesi,• Oluşturulması gereken kurul ve komisyonlar• Okulumuz Milli Eğitim Bakanlığına bağlı 2369 öğrencisi olan ve İkili eğitim veren bir Anadolu Lisesidir.	<ul style="list-style-type: none">• Okul çevresi sosyoekonomik düzeyi orta veya daha düşük aile yapılanmasından oluşmaktadır.• Nüfus yoğunluğundan iş bulma zorlaşmaktadır.• Okul gelirini artıracak herhangi bir çevresel durum yoktur.• Okul giderlerini arttıran bazı dışsal etkenler olabilmektedir.• Tasarruf sağlama durumları kısıtlıdır.• İşsizlik durumu yoğunluktan kaynaklı artış göstermektedir.• Mal-ürün ve hizmet satın alma imkânları sınırlıdır.• Kullanılabilir bütçe sınırlıdır.
Sosyokültürel etkenler	Teknolojik etkenler
<ul style="list-style-type: none">• Kariyer beklentileri maalesef düşüktür.• Ailelerin ve öğrencilerin bilinçlenmeleri yalnızca okullar sayesinde veya belediye imkanlarıyla yapılabilmektedir.• Aile yapısındaki düzensizlikler oldukça fazladır, kalabalık aile yapısı, boşanmış aileler gibi.• Nüfus artışı fazladır.• Okul çevresi çok fazla göç almaktadır.• Nüfusun yaş gruplarına göre dağılımı, doğum oranı fazla olduğundan genç nüfus fazladır.• Beslenme alışkanlıkları ailelerin alım gücü yokluğundan kaynaklı karbonhidrat ağırlıklıdır.• Eğitim düzeyi düşük bir aile yapısı bulunmaktadır.	<ul style="list-style-type: none">• Okul teknoloji kullanım durumu sadece akıllı tahta ile yapılabilmektedir maalesef sınıflarımızda internet ağı bulunmamaktadır.• e- Devlet uygulamaları, bireysel kullanılmaktadır.• Eba üzerinden ya da bakanlığımızın kaynakları üzerinden uzaktan eğitim yapılabilmektedir.• Okulumuzda sınıflarda kullanılmak üzere internet bağı bulunmamaktadır.• Personelin ve öğrencilerin teknoloji kullanım kapasiteleri sadece bireysel öğrenmeleri ile sınırlıdır.• Teknolojinin eğitimde kullanımı
Çevresel Etkenler	
<ul style="list-style-type: none">• Hava ve su kirlenmesi, fazla olmamaktadır.• Bölgenin zemini depreme oldukça dayanıklı, kayaç yapıdadır.• Bitki örtüsü, çok çeşitli olmamakla birlikte yakında bir baraj ve orman bulunmaktadır.• Doğal kaynakların korunması için yapılan çalışmalar, Bakanlık ve ilçe belediyesi kaynakların korunumu için çaba göstermektedirler.• Çevrede yoğunluk gösteren hastalıklar, genelde mevsim salgınlarıdır.• Doğal afetlerden çok fazla etkilenebilen bir bölge değildir.	

2.9. GZFT Analizi

Okulumuz durum analizini yaparken GZFT analiz yöntemini kullanarak güçlü ve zayıf yönlerini, fırsat ve tehditlerini belirlemiştir. Fırsat ve tehditlerimiz (Politik/Hukuki, Ekonomik, Sosyal/ Kültürel, Teknolojik) açılardan değerlendirilmiştir. Okul yaşantısına ilişkin her türlü durum sistematik bir yapı içinde ele alınıp değerlendirilmesi yapılmıştır. Durum analizi yapmak için öncelikle okulumuzun faaliyetlerini gerçekleştirdiği iç ve dış çevre incelenmiş, değerlendirilmiştir. Böylece, kuruluş amacımız göz önüne alınarak okulun var oluş gerekçesini belirten bir misyon oluşturulmuştur. İç analiz kapsamında aşağıdaki hususlarda bilgiler toplanmıştır:

İç Analiz Olarak;

- a) Okulumuzun belli başlıca faaliyet alanları,
- b) Yönetim yapısı,
Personel sayısı ve nitelikleri,
- c) Öğrenci sayısı ve nitelikleri,
- d) Fiziksel ve teknolojik kapasite,
- e) Mali yapısı,
- f) Okulun, gerçekleştirilen ve halen yürütülmekte olan faaliyetler ve projeleri,

Çevre analizi;

- 1) Durum analizinde GZFT analizi kullanılmıştır ve bunun için de geniş katılımın sağlandığı başlıca üç yöntem başvurulmuştur;
 - a) **Memnuniyet Anketleri:** Bütün eğitim çalışanlarına, velilere, öğrencilere ve işletmelere okulumuzun misyon ve vizyonu ile güçlü ve zayıf yanlarının sorulduğu Memnuniyet anketleri uygulanmıştır.
 - b) **Grup Toplantıları:** Eğitim çalışanları, veli, öğrenci, mezunlar ve okul aile birliği temsilcileri ile odak gurup toplantıları yapılmıştır.
 - c) **Beyin Fırtınası Çalışmaları:** Okulumuzun misyonu ve vizyonu, bunlara ulaşmak için söz konusu birimlerin gelecekte hangi stratejik hedeflerinin olması gerektiği konularında mülakatlar yapılmıştır. Misyon, vizyon, stratejik amaç ve hedeflerin belirlenmesinde bu görüşler değerlendirme sürecine katılmıştır.

Tablo 35. GZFT Listesi

İç Çevre		Dış Çevre	
Güçlü Yönler	Zayıf Yönler	Fırsatlar	Tehditler
Merkezi konumda bulunması nedeni ile ulaşım kolaylığı	Okulumuzda ikili eğitimin uygulanması.	MEB ve İl MEM'in desteğine çabuk ve kolay erişim sağlanması	İkili eğitim ve ders saat yükünün fazla olması sebebi ile öğrencilerin çok erken saatlerde okula gelmeleri ve çok geç saatte okuldan çıkmaları.
Özel eğitim hizmeti veren okul sayısının yeterli olması nedeniyle özel eğitime ihtiyaç duyan bireylerin uygun eğitime erişiminin sağlanması	Velilerin sosyo-ekonomik durumunun düşük olması nedeni ile öğrencilerin bilgisayar olanaklarının sınırlı olması.	Üniversitelerin akademik, bilimsel, sosyal birim ve kurumlarına kolay erişim sağlanması ve bunlardan yararlanması	Toplumsal yapıya bağlı olarak öğrencilerde psiko-sosyolojik sorunların olması
Okulumuz konum itibari ile hastanelere yakın olması.	Örgün eğitimin dışına çıkılması.	Okulun İstanbul gibi bir metropolde yer almasından dolayı iş olanaklarının geniş olması.	Okulumuza öğretmen ataması yapılmaması. Kadrolu öğretmen ihtiyacının fazla olması ve öğretmenlerin sıkça değişmesi.
Zorunlu eğitim nedeni ile kayıtsız öğrenci kalmaması	Velilerin ekonomik durumlarındaki yetersizlik sonucu okula devam oranlarında istenilen hedeflere ulaşılamaması.	Okulların büyük bir kısmına ulaşımın kolay olması	Okulumuzun göç alan bir yerleşim yerinde bulunması
Okulda güvenlik görevlisinin olması.	İkili eğitim nedeni ile sosyal kulüp çalışmalarının yeterli olmaması.	Sağlık kuruluşlarına yakın olması	
Kurum içi-dışı ve kurumlar arası iletişimin güçlü olması	İkili eğitim ve ders saat yükünün fazla olması sebebi ile öğrencilerin çok erken saatlerde okula gelmeleri ve çok geç saatte okuldan çıkmaları.	Çok amaçlı salonun bulunması.	Okulumuzun ihtiyaçlarının karşılanması konusunda finans sıkıntısının yaşanması.
Uzman ve dinamik bir kadroya sahip olması.	Meslek Lisesi olmamızdan kaynaklı olarak Lisans düzeyinde üniversiteye çok fazla öğrenci yerleşememesi.	Okula ulaşımın kolay olması sebebiyle zaman kaybının yaşanmaması.	Düşük diploma notuyla ilköğretimden donanımsız gelen öğrencilerin sayısal çokluğu.
Çalışanların gayretli, özverili olması ve kurumsal kimliği önemsemesi	İlköğretim kurumlarındaki yetersiz yönlendirmeden dolayı öğrencileri okulumuzu bilinçli olarak tercih etmemesi.	Belediyeye yakın olması	Öğrencilerin kendilerini ifade etme konusunda yetersiz olmaları.
Okulumuzun kurumsal bir kültüre sahip olması.	Temel eğitimden ortaöğretime geçen öğrencilerin uyum sorunu yaşamaları.	Okulun çevrede saygın bir imajının olması	Öğrencilerde kitap okuma alışkanlığının olmaması.
Üniversiteler ve STK'larla işbirliğinin güçlü olması	Aile içi sorunların yaygınlaşması.	Üniversiteler ile iletişim kanallarının açık olması	Temel eğitimden ortaöğretime geçen öğrencilerin uyum sorunu yaşamaları
Okul idaresinin yapıcı ve yeni önerilere açık olması.	TKY düşüncesinin içselleştirilmemiş olması.	Öğretmen ve öğrencilerimize dış kaynaklı proje hazırlama ve geliştirme imkânının tanınması	Sınav kaygısının başarıyı olumsuz etkilemesi
Öğretmenlerimizin iyi niyet, yardımlaşma ve beraber hareket edebilme özelliklerinin olması.	Donanım eksikliğinin olması	Öğretmen ve öğrencilerin işletme, kurum ve kişilerle iyi ilişkiler içinde olması	Eğitimde değişmesi
İşletmelerde Mesleki Eğitim (İME) uygulamalarının etkin şekilde yapılması	İkili eğitimden kaynaklı olarak sabahçı ve öğlenci grup arasında iletişim eksikliğinden dolayı sosyal kültürel çalışmalarda olumsuzluklar yaşanması.	Sivil toplum kuruluşlarıyla iletişimin güçlendirmeye açık olması	Gençlerde teknoloji bağımlılığında artış olması
Mesleki açık öğretim lisesi öğrencilerinin hafta sonları okulumuzda eğitim görme imkanına sahip olmaları.	Okul aile birliğinin isteksiz ve etkisiz olmasının maddi konularda ve sosyal kültürel çalışmaların gerçekleştirilmesinde olumsuz etkisi.	3308 sayılı yasa gereğince işletmelerde beceri eğitimi uygulaması ile öğrencilerin mevzuatı, piyasayı ve istihdam alanlarını öğrenmeye fırsat buluyor olması	Medyanın (Özellikle TV dizileri ve magazin programlarının) öğrenciler üzerindeki olumsuz etkileri

uygulanan

Okulumuzun konum itibarıyla trafiğin yoğun olduğu akslardan uzak olması öğrenci ve çalışanlara rahat bir ortamın sağlanması.	Okulun fiziki kapasitesinin yetersiz oluşu.	Öğrencilerin etkinlik ve projelere katılım konusunda istekli olması	Toplumda uyuşturucuya erişimin kolaylaşması
Derslik başına düşen öğrenci sayısının 29 olması.	Ders kitabı olarak kullanılan modüllerin güncellenmemesi.	Ağaştırılmış bahçe, geniş bahçe düzenlemesinin yapılması.	Boşanma oranının yüksekliği ve boşanmış aile çocuklarının fazla olması.
Kantinlerin ve işletmecilerinin niteliğini artırıcı çalışmaların etkili bir şekilde yürütülmesi	Teneffüslerin kısa olması.	Her türlü bilgiye ulaşımın kolay olması	Veli toplantılarına katılımın az olması.
Staja giden öğrenciler aracılığı ile okulumuzun iş çevrelerince tanınması.	Yangın merdiveninin olmaması.		Öğrenci ve velilerimizin sosyo-ekonomik durumlarındaki olumsuzluklardan dolayı zorlu yaşam şartlarına sahip olması
Bilgisayar laboratuvar sayısının yeterli olması.	Güncel teknolojik araç gerecin yetersizliği.		Düşük diploma notuyla ilköğretimden donanımsız gelen öğrencilerin sayısal çokluğu.
Spor salonumuzun olması.			

Tablo 36. GZFT Stratejileri

	Fırsatlar	Tehditler
Güçlü Yönler	Okulumuz metropolde yer almaktadır bu nedenle imkanlar kısıtlı olmasına rağmen her türlü imkana ulaşma fırsatını da içinde barındırmaktadır. Staj imkanları öğrenciler için çok fazladır. Okul sonrası meslek lisesi öğrencilerimiz için iş imkanları fazladır. Öğrenci sayımız az olduğu için eğitim kalitesini artırma imkanımız fazladır. Öğrencileri tanıma ve öğrencilerle sağlıklı iletişim geliştirme imkanımız yeterlidir. Laboratuvarlarımız da yeterli donanım mevcuttur.	İkili eğitim ve ders saat yükünün fazla olması sebebi ile öğrencilerin çok erken saatlerde okula gelmeleri ve çok geç saatte okuldan çıkmaları problem olmaktadır bu problem 2024 yılında valilik kararıyla çözüldü sonraki yıllarda da teklife geçme veya yine valilik kararıyla çözülmesi planlanıyor. Veliler toplantılara katılmıyor veli iletişim kanallarının geliştirilmesi planlanıyor.
Zayıf Yönler	İkili öğretim uygulanması, Velilerin sosyo-ekonomik durumunun düşük olması nedeni ile öğrencilerin bilgisayar olanaklarının sınırlı olması, Meslek Lisesi olmamızdan kaynaklı olarak Lisans düzeyinde üniversiteye çok fazla öğrenci yerleşememesi, teknolojik araçların hızlı güncelliğini yitirmesi ve buna çözüm olacak yeterli maddi kaynağın olmaması gibi nedenler zayıf yönleri oluşturmaktadır. Her durumla ilgili kaynak veya çözüm arayışı devam etmektedir.	İkili eğitim ve ders saat yükünün fazla olması sebebi ile öğrencilerin çok erken saatlerde okula gelmeleri ve çok geç saatte okuldan çıkmaları problemi ders saatleri 30 dk ya düşürülerek veya tekli öğretime geçilerek çözülmeye çalışılacak. Okulumuzun ihtiyaçlarının karşılanması konusunda finans sıkıntısının yaşanması durumları okul aile birliğini motive etmek ve sahada olmalarını sağlamak koşuluyla çözülmeye çalışılacak.

2.10. Tespit ve İhtiyaçların Belirlenmesi

Tablo 37. Tespit ve İhtiyaçları Belirlenmesi

Durum Analizi Aşamaları	Tespitler	İhtiyaçlar
Uygulanmakta Olan Stratejik Planın Değerlendirilmesi	Enflasyondan dolayı gelir gider tahminlerinde sapmalar olmuştur. Hızlı artan göçten dolayı tekli öğretime geçilememiş ve ikili öğretimde kalınmıştır.	Gelir gider tahminleri enflasyon da göz önüne alarak tahmin edilecek. İkili öğretimin devamı halinde kaliteyi yakalamaya niyet eden hedefler konulacak.
Paydaş Analizi	Aileler ile iletişim ve iş birliği yetersizdir. Çevredeki kurumlarla iş birliği yetersizdir.	Aileler ile ilişkileri güçlendirecek bir ekosistemin kurulması, çevredeki kurumlarla sıkı bağların kurulması
Okul İçi Analiz	Öğrencilerin temel eksikliği nedeniyle ileri seviye derslerin verilmesi zor olmakta	Yeni gelen öğrencilere temelden müfredatla beraber eğitim verilecek. Destekleme kurslarına önem verilecek.

3. GELECEĐE BAKIŐ

3.1. Misyon

MİSYONUMUZ

Türk Milli Eđitimi'nin genel ve özel amalarına uygun olarak ticaret, teknoloji ve benzeri alanlarda ulusal ve uluslararası standartlar ve sınıflamalara, ulusal yeterliliklere ve mevzuata dayalı olarak iŐgücü piyasasının ihtiya duyduđu nitelikte iŐgücünün yetiŐtirilmesi, mesleki bilgi ve becerilerin g¼ncellenmesi ve uygulanan programlarla giriŐimcilik bilinci, meslek ahlakı, iŐ sađlıđı ve g¼venliđi, sosyal ve evresel sorumluluk bilinci ile iŐ alışkanlıđı kazandırılarak istihdama hazırlanması misyonumuzdur.

3.2. Vizyon

VİZYONUMUZ

Öđrencilerimizin spor, sanat ve k¼lt¼r alanında baŐarılı olmalarını sađlamak; toplum iinde bilgi, yetenek ve ahlaki olarak kendilerini gerekleŐtirmeleri y¼n¼nde öđrencilerimize destek olmak; okul ii ve okul dıŐı kurallara ve sorunlara karŐı duyarlı bireyler olarak yetiŐtirmektir. T¼rkiye y¼zyılına uygun eđitim veren bir eđitim kurumu olmayı hedeflemektedir.

3.3. Temel Deęerler

İLKE VE DEĞERLERİMİZ	
-Genellik ve eşitlik	-Süreklilik
-Atatürk ilke ve inkılapla	-Demokrasi eğitimi
-Laiklik	-Bilimsellik
-Okul aile iş birlięi	-Eğitim hakkı
-Ferdin ve toplumun ihtiyaçları	-Fırsat ve imkan eşitlięi

4. AMAÇ, HEDEF VE PERFORMANS GÖSTERGESİ İLE STRATEJİLERİN BELİRLENMESİ

4.1.1 Amaçlar

2.1.2 Hedefler

Amaç 1: Öğrencilerin eğitim ve öğretime etkin katılımlarıyla süreci tamamlamalarını sağlamak.

Hedef 1.1: Öğrencilerin okula erişim, devam ve okulu tamamlama oranları artırılabacaktır.

Hedef 1.2: Öğrencilerin ders dışı etkinliklere katılım oranları artırılabacaktır.

Amaç 2: Öğrencilerin ilgi, istidat ve kabiliyetlerini geliştirerek gerekli bilgi, beceri, davranışlar ve birlikte iş görme alışkanlığı kazandırmak suretiyle hayata hazırlamak ve bir meslek sahibi olmalarını sağlamak.

Hedef 2.1: Öğrencilerin genel bilgi ve kültür derslerindeki başarı ortalamaları artırılabacaktır.

Hedef 2.2: Öğrencilerin mesleki beceri ve yetkinlikleri geliştirilecektir.

Amaç 3: Okulun amaçlarına ulaşmasını sağlayacak kurumsal imkân ve yetkinlikler verimli ve sürdürülebilir bir şekilde geliştirilecektir.

Hedef 3.1: Okulun fiziki mekânlarının okulun ihtiyaç ve hedefleri doğrultusunda iyileştirilmesi sağlanacaktır.

Hedef 3.2: Okul yöneticilerinin ve öğretmenlerin mesleki gelişimleri güçlendirilecektir

4.1.3 Performans Göstergeleri

Amaç, Hedef, Gösterge Ve Stratejiler

Amaç 1: Öğrencilerin eğitim ve öğretime etkin katılımlarıyla süreci tamamlamalarını sağlamak.

Hedef 1.1: Öğrencilerin okula erişim, devam ve okulu tamamlama oranları artırılabacaktır.

PG1.1.1. Bir eğitim ve öğretim yılında devamsızlık süresi 20 günden (mazeretli ve mazeretsiz) fazla olan öğrenci oranı (%)

PG1.1.2. Bir eğitim ve öğretim yılında sınıf tekrar eden öğrenci oranı (%)

PG1.1.3. Bir eğitim ve öğretim yılında örgün eğitimden ayrılan öğrenci oranı (%)

PG1.1.4. Okula kayıt olanların mezun olma oranı (%)

PG1.1.5. Bir eğitim ve öğretim yılında destekleme ve yetiştirme kurslarına kayıt yaptıran öğrenci oranı (%)

Tablo 38. Amaç 1 hedef 1 tablosu

Amaç 1		Öğrencilerin eğitim ve öğretime etkin katılımlarıyla süreci tamamlamalarını sağlamak.							
Hedef 1.1		Öğrencilerin okula erişim, devam ve okulu tamamlama oranları artırılabacaktır.							
Performans Göstergeleri	Hedefe Etkisi*	Başlangıç Değeri**	1. Yıl	2. Yıl	3. yıl	4. Yıl	5. Yıl	İzleme Sıklığı	Rapor Sıklığı
PG 1.1.1	%20	%20	%15	%12	%8	%7	%5	6 ay	6 ay
PG 1.1.2	%20	%15	%12	%10	%8	%6	%4	6 ay	6 ay
PG 1.1.3	%20	%9	%8	%7	%6	%5	%3	6 ay	6 ay
PG 1.1.4	%20	%60	%70	%80	%85	%88	%90	6 ay	6 ay
PG 1.1.5	%20	%0	%10	%15	%20	%22	%25	6 ay	6 ay
Koordinatör Birim	Okul Müdürü, sınıf öğretmenleri, rehber öğretmenler								
İş birliği Yapılacak Birimler	Rehberlik servisi ve sınıf öğretmenleri								
Riskler	Sosyo-ekonomik nedenlerden dolayı öğrencilerin çalışmak zorunda kalması								
Stratejiler	Öğrencilerin devamsızlık nedenleri belirlenecek, öğrenci ve veli iş birliğiyle bu nedenleri ortadan kaldırma ya yönelik çalışmalar yürütülecektir. Öğrenci devamsızlığının olumsuz etkilerini azaltmaya yönelik eksik kazanımların giderilmesi, sosyal etkinlikler, uzaktan öğrenme olanaklarına ilişkin farkındalık çalışmaları gibi telafi tedbirleri alınacaktır.								
Maliyet Tahmini	10 000 tl								

Amaç 1: Öğrencilerin eğitim ve öğretime etkin katılımlarıyla süreci tamamlamalarını sağlamak.

Hedef 1.2: Öğrencilerin ders dışı etkinliklere katılım oranları artırılacaktır.

PG1.2.1. Bir eğitim ve öğretim yılında bilimsel, sosyal, kültürel, sanatsal ve sportif alanlarda kurum içi ve kurum dışı en az iki faaliyete katılan öğrenci oranı (%)

PG1.2.2. Bir eğitim ve öğretim yılında en az iki sosyal sorumluluk ve toplum hizmeti çalışmalarına katılan öğrenci oranı (%)

PG1.2.3. Bir eğitim ve öğretim yılında yerel, ulusal ve uluslararası proje, yarışma vb. etkinliklere katılan öğrenci oranı (%)

Tablo 39. Amaç 1 hedef 2 tablosu

Amaç 1		Öğrencilerin eğitim ve öğretime etkin katılımlarıyla süreci tamamlamalarını sağlamak.							
Hedef 1.2		Öğrencilerin okula erişim, devam ve okulu tamamlama oranları artırılacaktır.							
Performans Göstergeleri	Hedefe Etkisi*	Başlangıç Değeri**	1. Yıl	2. Yıl	3. yıl	4. Yıl	5. Yıl	İzleme Sıklığı	Rapor Sıklığı
PG 1.2.1	%40	%8	%14	%18	%20	%22	%24	6 ay	6 ay
PG 1.2.2	%30	%5	%7	%9	%12	%15	%20	6 ay	6 ay
PG 1.2.3	%30	%3	%5	%8	%10	%12	%15	6 ay	6 ay
Koordinatör Birim	Okul Müdürü, sınıf öğretmenleri, kulüp öğretmenleri								
İş birliği Yapılacak Birimler	Beden eğitimi öğretmenleri								
Riskler	Öğrencilerin okula uzak ve ilgisiz oluşu								
Stratejiler	Her bir öğrencinin bir kulüp faaliyetinde aktif olarak yer alması sağlanarak kulüp faaliyetlerinin etkinliği artırılacaktır. Öğrencilerin yerel, ulusal ve uluslararası proje ve yarışmalara katılmaları teşvik edilecektir. Okulda oluşturulacak bilim kulübü aracılığıyla yerel düzeyde etkinliklerin düzenlenmesi sağlanacaktır								
Maliyet Tahmini	20 000 tl								

Amaç 2: Öğrencilerin ilgi, istidat ve kabiliyetlerini geliştirerek gerekli bilgi, beceri, davranışlar ve birlikte iş görme alışkanlığı kazandırmak suretiyle hayata hazırlamak ve bir meslek sahibi olmalarını sağlamak.

Hedef 2.1: Öğrencilerin genel bilgi ve kültür derslerindeki başarı ortalamaları artırılabacaktır.

PG2.1.1. Matematik dersi not ortalaması

PG2.1.2. Türk dili ve Edebiyatı dersi not ortalaması

PG2.1.3. Ortak dersler not ortalaması

PG2.1.4. Yabancı dil dersleri not ortalaması

PG2.1.5. Öğrenci başına okunan kitap ortalaması

Tablo 40. Amaç 2 hedef 1 tablosu

Amaç 2		Öğrencilerin eğitim ve öğretime etkin katılımlarıyla süreci tamamlamalarını sağlamak.							
Hedef 2.1		Öğrencilerin okula erişim, devam ve okulu tamamlama oranları artırılabacaktır.							
Performans Göstergeleri	Hedefe	Başlangıç						İzleme Sıklığı	Rapor Sıklığı
	Etkisi*	Değeri**	1. Yıl	2. Yıl	3. yıl	4. Yıl	5. Yıl		
PG 2.1.1	%20	32	35	50	60	70	80	6 ay	6 ay
PG 2.1.2	%20	50	52	60	70	80	90	6 ay	6 ay
PG 2.1.3	%20	60	65	70	75	80	90	6 ay	6 ay
PG 2.1.4	%20	58	65	70	80	85	90	6 ay	6 ay
PG 2.1.5	%20	5	6	7	8	9	10	6 ay	6 ay
Koordinatör Birim	Okul Müdürü, sınıf öğretmenleri, branş öğretmenleri								
İş birliği Yapılacak Birimler	Rehberlik servisi								
Riskler	Öğrencilerin düşük obp lerle okulumuza yerleşmesi ve meslek bölümlerinin akademik derslere ilgisinin az olması								
Stratejiler	Öğrencilerin genel derslerdeki kazanım eksiklikleri tespit edilerek destekleme ve yetiştirme kurslarıyla akademik yeterliklerinin artırılması sağlanacaktır. Uzaktan eğitim videoları aracılığıyla öğrencilerin tamamlayıcı ve destekleyici eğitim almaları sağlanacaktır.								
Maliyet Tahmini	30000								

Amaç 2: Öğrencilerin ilgi, istidat ve kabiliyetlerini geliştirerek gerekli bilgi, beceri, davranışlar ve birlikte iş görme alışkanlığı kazandırmak suretiyle hayata hazırlamak ve bir meslek sahibi olmalarını sağlamak.

Hedef 2.2: Öğrencilerin mesleki beceri ve yetkinlikleri geliştirilecektir.

PG2.2.1. Meslek dersleri yıl sonu puan ortalaması

PG2.2.2. Beceri eğitimi yıl sonu puan ortalaması

PG2.2.3. Beceri eğitimi alan öğrencilerden işletmenin öğrenci becerileri ile ilgili memnuniyet oranı

PG2.2.4. Beceri eğitimi alan öğrencilerden işletmenin mesleki etik ile ilgili memnuniyet oranı

PG2.2.5. Öğrencilerin beceri eğitimi aldıkları işletmeden memnuniyet oranı

Tablo 41. Amaç 2 hedef 2 tablosu

Amaç 2	Öğrencilerin eğitim ve öğretime etkin katılımlarıyla süreci tamamlamalarını sağlamak.								
Hedef 2.2	Öğrencilerin mesleki beceri ve yetkinlikleri geliştirilecektir.								
Performans Göstergeleri	Hedefe Etkisi*	Başlangıç Değeri**	1. Yıl	2. Yıl	3. yıl	4. Yıl	5. Yıl	İzleme Sıklığı	Rapor Sıklığı
PG 2.2.1	%20	44	50	55	60	70	80	6 ay	6 ay
PG 2.2.2	%20	70	75	80	85	90	93	6 ay	6 ay
PG 2.2.3	%20	80	82	84	88	90	94	6 ay	6 ay
PG 2.2.4	%20	80	82	84	88	90	94	6 ay	6 ay
PG 2.2.5	%20	50	55	65	75	80	85	6 ay	6 ay
Koordinatör Birim	Okul Müdürü, atölye bölüm şefleri, meslek öğretmenleri								
İş birliği Yapılacak Birimler	Koordinatör meslek öğretmenleri								
Riskler	Öğrencilerin mesleki hazır bulunuşluğunun olmaması,								
Stratejiler	Meslek derslerinde proje tabanlı yöntem kullanılarak öğrencilerin analiz, sentez ve değerlendirme becerilerinin geliştirilmesi sağlanacaktır. Bakanlık tarafından hazırlanan eğitim-ış ahlaki ve öğrenci yeterlilikleri anketlerinin işletmeler ve öğrenciler tarafından doldurması sağlanacaktır.								
Maliyet Tahmini	30000								

Amaç 3: Okulun amaçlarına ulaşmasını sağlayacak kurumsal imkân ve yetkinlikler verimli ve sürdürülebilir bir şekilde geliştirilecektir.

Hedef 3.1: Okulun fiziki mekânlarının okulun ihtiyaç ve hedefleri doğrultusunda iyileştirilmesi sağlanacaktır.

PG3.1.1. İyileştirilen fiziki mekân (derslik, spor salonu, kütüphane, pansiyon vb.) sayısı

PG3.1.2. Sektörle iş birliği içerisinde yenilenen atölye ve laboratuvar sayısı

PG3.1.3. Fiziksel mekanların temizlik ve hijyenine ilişkin memnuniyet oranı (%)

PG3.1.4. Altyapı ve donatım eksikliği bulunan fiziksel birim sayısı

Tablo 42. Amaç 3 hedef 1 tablosu

Amaç 3	Okulun amaçlarına ulaşmasını sağlayacak kurumsal imkân ve yetkinlikler verimli ve sürdürülebilir bir şekilde geliştirilecektir.								
Hedef 3.1	Okulun fiziki mekânlarının okulun ihtiyaç ve hedefleri doğrultusunda iyileştirilmesi sağlanacaktır.								
Performans Göstergeleri	Hedefe Etkisi*	Başlangıç Değeri**	1. Yıl	2. Yıl	3. yıl	4. Yıl	5. Yıl	İzleme Sıklığı	Rapor Sıklığı
PG 3.1.1	%25	1	2	3	4	5	6	6 ay	6 ay
PG 3.1.2	%25	0	1	2	3	4	5	6 ay	6 ay
PG 3.1.3	%25	80	83	84	88	90	94	6 ay	6 ay
PG 3.1.4	%25	4	3	2	1	0	0	6 ay	6 ay
Koordinatör Birim	Okul Müdürü, okul aile birliği								
İş birliği Yapılacak Birimler	Bakanlık birimleri, il mem, ilçe mem, sektör temsilcileri								
Riskler	Okulumuzun sosyo ekonomik açıdan gelişmekte olan bir ilçede olması.								
Stratejiler	Okulun fiziki mekânlarının durum tespiti yapılacak ve iyileştirilmesi için önceliklendirilmiş bir plan doğrultusunda çalışmalar yapılacaktır. Fiziki mekânların iyileştirilmesi için kamu idareleri, belediyeler ve işverenlerle iş birlikleri yapılacaktır. Atölye ve laboratuvarların iyileştirilmesi için sektör ile iş birlikleri yapılacaktır. Bilişim altyapısını güçlendirmek amacıyla sektörle iş birlikleri yapılacaktır. Temizlik ve hijyen memnuniyet düzeyi belirlemek için anketler uygulanarak yapılacak değerlendirmeler sonucunda gerekli tedbirler alınacaktır.								
Maliyet Tahmini	500 000								

Amaç 3: Okulun amaçlarına ulaşmasını sağlayacak kurumsal imkân ve yetkinlikler verimli ve sürdürülebilir bir şekilde geliştirilecektir.

Hedef 3.2: Okul yöneticilerinin ve öğretmenlerin mesleki gelişimleri güçlendirilecektir.

PG3.2.1. Hizmet içi eğitim alan yönetici ve öğretmen oranı (%)

PG3.2.2. İş başı eğitim alan atölye ve laboratuvar öğretmeni oranı (%)

PG3.2.3. Hizmet içi eğitim alan genel bilgi ve kültür dersleri öğretmeni oranı (%)

PG3.2.4. Hizmet içi eğitim alan atölye ve laboratuvar öğretmeni oranı (%)

PG3.2.5. Uzaktan hizmet içi eğitime katılan öğretmen oranı (%)

Tablo 43. Amaç 3 hedef 2 tablosu

Amaç 3	Okulun amaçlarına ulaşmasını sağlayacak kurumsal imkân ve yetkinlikler verimli ve sürdürülebilir bir şekilde geliştirilecektir.								
Hedef 3.2	Okul yöneticilerinin ve öğretmenlerin mesleki gelişimleri güçlendirilecektir.								
Performans Göstergeleri	Hedefe Etkisi*	Başlangıç Değeri**	1. Yıl	2. Yıl	3. yıl	4. Yıl	5. Yıl	İzleme Sıklığı	Rapor Sıklığı
PG 3.2.1	%20	95	100	100	100	100	100	6 ay	6 ay
PG 3.2.2	%20	10	20	30	40	50	60	6 ay	6 ay
PG 3.2.3	%20	95	100	100	100	100	100	6 ay	6 ay
PG 3.2.4	%20	90	100	100	100	100	100	6 ay	6 ay
PG 3.2.5	%20	95	100	100	100	100	100	6 ay	6 ay
Koordinatör Birim	Okul Müdürü, zümre başkanları								
İş birliği Yapılacak Birimler	Bakanlık birimleri, il mem, ilçe mem, sektör temsilcileri								
Riskler	Hizmet içi eğitim içeriklerinin ilgi çekici olmaması, hizmet içi eğitimlerin okulların bulunduğu bölgelere göre belirlenmemesi								
Stratejiler	Okul yöneticilerinin ve öğretmenlerin mesleki gelişim ihtiyaçları tespit edilerek, bu ihtiyaçları gidermeye yönelik bir mesleki gelişim planı hazırlanacaktır. Sektörle yapılan iş birlikleri kapsamında atölye ve laboratuvar öğretmenlerinin iş başı eğitim almaları sağlanacaktır. Kültür öğretmenlerinin alanlarında mesleki gelişimlerini ve öğretmenlik yeterliklerini geliştirmek için yerel ve merkezi düzeyde eğitim almaları sağlanacaktır. Atölye ve laboratuvar öğretmenlerinin alanlarında mesleki gelişimlerini ve öğretmenlik yeterliklerini geliştirmek için yerel ve merkezi düzeyde eğitim almaları sağlanacaktır. Okul yöneticilerinin ve öğretmenlerin uzaktan hizmet içi eğitimlere katılmaları teşvik edilecektir. Okul personelinin motivasyon, iş doyumu ve kurumsal bağlılık düzeylerini artıracak çalışmalar yapılacaktır.								
Maliyet Tahmini	50000								

4.4. Stratejilerin Belirlenmesi

Amaç 1 ile ilintili stratejiler:

- 1) Öğrencilerin devamsızlık nedenleri belirlenecek, öğrenci ve veli iş birliğiyle bu nedenleri ortadan kaldırmaya yönelik çalışmalar yürütülecektir.
- 2) Öğrenci devamsızlığının olumsuz etkilerini azaltmaya yönelik eksik kazanımların giderilmesi, sosyal etkinlikler, uzaktan öğrenme olanaklarına ilişkin farkındalık çalışmaları gibi telafi tedbirleri alınacaktır.
- 3) Okul ortamının öğrenciler için cazip hale gelmesini sağlayacak sosyal, sportif vb. imkânlar artırılacaktır.
- 4) Sınıf tekrarı nedenleri araştırılarak buna yönelik önleyici tedbirler geliştirilecektir.
- 5) DYK kurslarına devamsızlık nedenleri araştırılarak devamsızlığı azaltacak çalışmalar yapılacaktır.

Amaç 2 ile ilintili stratejiler:

- 1) Öğrencilerin genel derslerdeki kazanım eksiklikleri tespit edilerek destekleme ve yetiştirme kurslarıyla akademik yeterliklerinin artırılması sağlanacaktır.
- 2) Uzaktan eğitim videoları aracılığıyla öğrencilerin tamamlayıcı ve destekleyici eğitim almaları sağlanacaktır.
- 3) Okulda düzenlenen münazara, panel vb. etkinlikler vasıtasıyla öğrencilerin dili kullanma ve kendilerini ifade etme becerileri geliştirilecektir.
- 4) Öğrencilerin kitap okumasını teşvik etmek için etkinlikler düzenlenecektir.
- 5) Okul içinde makale, kompozisyon yazma, resim yapma vb. yarışmalar düzenlenecek ve öğrencilerin ödüllendirilmesi sağlanacaktır.

Amaç 3 ile ilintili stratejiler:

- 1) Okulun fiziki mekânlarının durum tespiti yapılacak ve iyileştirilmesi için önceliklendirilmiş bir plan doğrultusunda çalışmalar yapılacaktır.
- 2) Fiziki mekânların iyileştirilmesi için kamu idareleri, belediyeler ve işverenlerle iş birlikleri yapılacaktır.
- 3) Atölye ve laboratuvarların iyileştirilmesi için sektör ile iş birlikleri yapılacaktır.
- 4) Bilişim altyapısını güçlendirmek amacıyla sektörle iş birlikleri yapılacaktır.
- 5) Temizlik ve hijyen memnuniyet düzeyi belirlemek için anketler uygulanarak yapılacak değerlendirmeler sonucunda gerekli tedbirler alınacaktır.

4.5. Maliyetlendirme

Tablo 44. Tahmini Maliyet Tablosu

	2024	2025	2026	2027	2028	Toplam Maliyet
Amaç 1	3000	6000	6000	6000	9000	30000
Hedef 1.1	1000	2000	2000	2000	3000	10000
Hedef 1.2	2000	4000	4000	4000	6000	20000
Amaç 2	8000	10000	12000	12000	18000	60000
Hedef 2.1	4000	5000	6000	6000	9000	30000
Hedef 2.2	4000	5000	6000	6000	9000	30000
Amaç 3	80000	90000	100000	110000	120000	550000
Amaç 3.1	80000	90000	100000	110000	120000	500000
Amaç 3.2	5000	7000	10000	13000	15000	50000
Genel Yönetim Giderleri	40000	45000	50000	60000	70000	120000
TOPLAM	131000	151000	168000	188000	217000	760000

3. İZLEME VE DEĞERLENDİRME

Müdürlüğümüzün 2024-2028 Stratejik Planı İzleme ve Değerlendirme sürecini ifade eden İzleme ve Değerlendirme Modeli hazırlanmıştır. Okulumuzun Stratejik Plan İzleme-Değerlendirme çalışmaları eğitim-öğretim yılı çalışma takvimi de dikkate alınarak 6 aylık ve 1 yıllık sürelerde gerçekleştirilecektir. 6 aylık sürelerde Okul Müdürüne rapor hazırlanacak ve değerlendirme toplantısı düzenlenecektir. İzleme-değerlendirme raporu, istenildiğinde İlçe Milli Eğitim Müdürlüğüne gönderilecektir.

Tablo 45. İzleme,değerlendirme

İzleme Değerlendirme Dönemi	Gerçekleştirme Zamanı	Süreç Açıklaması	Zaman Kapsamı
Birinci İzleme Değerlendirme Dönemi	Her Yılın Temmuz Ayı İçerisinde	-Harcama birimlerinden sorumlu oldukları göstergelerle ilgili gerçekleştirme durumlarına ilişkin verilerin toplanması ve konsülte edilmesi -Göstergelerin gerçekleştirme durumları hakkında raporun üst yöneticiye sunulması	Ocak Temmuz Dönemi
İkinci İzleme Değerlendirme Dönemi	İzleyen Yılın Şubat Ayına Kadar	-Harcama birimlerinin sorumlu olduğu göstergeler ile ilgili yılsonu gerçekleştirme durumlarına ilişkin verilerin toplanması ve konsülte edilmesi -Üst Yönetici Başkanlığında harcama birim yöneticilerince yılsonu gerçekleştirmelerinin gösterge hedeflerinden sapmaların ve sapma nedenlerin değerlendirilerek gerekli tedbirlerin alınması	Tüm Yıl

6-EKLER:

Ek-1 Paydaş Anketleri

Aşağıda verilen anketler, okul/kurumlara örnek olması bakımından rehberine eklenmiştir. Anket içerikleri, okul/kurum türüne ve yapısına göre değişiklik göstermelidir.

Sevgili Öğrencimiz;

- Bu anketin amacı, okul hakkındaki görüşlerini toplamaktır.
- Bu anket, kimlik bilgileri girilmeden yapılmalıdır.
- Okul hakkında görüşlerini yansıtan kutuya "X" işareti koyarak neler düşündüğünü öğrenmemize yardımcı olabilirsin.
- Anketimize katıldığın için teşekkür ederiz.

NO	MESLEK LİSESİ ÖĞRENCİLERİ İÇİN KONU BAŞLIKLARI	Kesinlikle Katılıyorum	Katılıyorum	Kararsızım	Kesinlikle Katılmıyorum	Katılmıyorum
01-	Okulda kendimi güvende hissediyorum.	()	()	()	()	()
02-	Okul temiz ve hijyeniktir.	()	()	()	()	()
03-	Okulun fiziki koşullarını yeterlidir.	()	()	()	()	()
04-	Okul, yeni kabul edilen öğrencilere uygun desteği sağlar.	()	()	()	()	()
05-	Farklı kültürlerden gelen öğrencilerin bu okulda memnuniyetle karşılanacağını düşünüyorum.	()	()	()	()	()
06-	Öğretmenlerime ihtiyaç duyduğumda kolaylıkla görüşebilirim.	()	()	()	()	()
07-	Okul müdürüne ihtiyaç duyduğumda kolaylıkla görüşebilirim.	()	()	()	()	()
08-	Okul rehberlik servisinden ihtiyaçlarım doğrultusunda faydalanabiliyorum.	()	()	()	()	()
09-	Okul meslek seçimim konusunda hedefler belirlememde ve bu hedeflere ulaşmamda yeterli rehberlik ediyor.	()	()	()	()	()
10-	Mesleki gelişimimle ilgili yapılan etkinlikleri (seminer, okul dışı faaliyetler..) yeterli buluyorum.	()	()	()	()	()
11-	Okulumda mesleki eğitimimi destekleyici fiziki donanım ve alt yapının yeterli olduğunu düşünüyorum.	()	()	()	()	()
12-	Staj imkânlarından en verimli şekilde faydalanmamız için gerekli rehberlik ve yerleştirmenin doğru yapıldığını düşünüyorum.	()	()	()	()	()
13-	Okulumda yer almam için birçok fırsat var.	()	()	()	()	()
14-	Okul bana yeterli ders dışı etkinlik olanakları sunuyor.	()	()	()	()	()
15-	Okul kulüpleri amacına uygun şekilde gelişimime katkı sağlıyor.	()	()	()	()	()
16-	Öğretmenlerim sınıfta adil kurallara sahipler ve tarafsızlar.	()	()	()	()	()
17-	Öğretmenlerim beni daha iyi performans göstermem için teşvik ediyor.	()	()	()	()	()
18-	Öğretmenlerim derslerin işlenişinde farklı ve ilgi çekici yöntemlerle kullanır.	()	()	()	()	()
19-	Okul kantininde yeterli ve sağlıklı yiyecekler var.	()	()	()	()	()
20-	DYK'leri yeterli buluyorum.	()	()	()	()	()
21-	Sınav ve ödevlerin beni değerlendirmek için adil ve yeterli olduğunu düşünüyorum.	()	()	()	()	()
22-	Okulda düzenlenen sanatsal ve kültürel faaliyetler yeterlidir.	()	()	()	()	()
23-	Okulda öğrencilerin görüşleri dikkate alınır.	()	()	()	()	()

Kıymetli Öğretmenimiz;

- Bu anketin amacı, okul/kurum çalışmalarındaki görüşlerinizi almaktır.
- Bu ankette kimlik bilgileri yer almaz.
- Lütfen okul hakkındaki görüşlerinizi en iyi yansıtan kutuya “X” işareti koyarak belirtiniz.
- Anketimize katıldığınız için teşekkür ederiz.

Kıymetli Velimiz;

- Bu anketin amacı, okul/kurum çalışmalarındaki görüşlerinizi almaktır.
- Bu ankette kimlik bilgileri yer almaz.
- Lütfen okul/kurum hakkındaki görüşlerinizi en iyi yansıtan kutuya “X” işareti koyarak belirtiniz.
- Anketimize katıldığınız için teşekkür ederiz.

NO	ÖĞRETMENLER İÇİN KONU BAŞLIKLARI	Kesinlikle	Katılıyorum	Kararsızım	Kesinlikle	Katılmıyorum
		Katılıyorum	Katılıyorum	Katılıyorum	Katılmıyorum	Katılmıyorum
01-	Okulun misyonu ve vizyonunu tam olarak anlıyorum.	()	()	()	()	()
02-	Okulda eğitim ve yönetim kalitesi sürekli olarak gelişiyor.	()	()	()	()	()
03-	Okul temiz ve hijyeniktir.	()	()	()	()	()
04-	Okul, öğrencilerin ve personelin güvenliğini sağlamak için uygun güvenlik önlemleri alır.	()	()	()	()	()
05-	Okul, yeni kabul edilen öğrencilere uygun desteği sağlar.	()	()	()	()	()
06-	Okulumuz mesleki yeterliliğimi geliştirmek için eğitim fırsatları sunuyor.	()	()	()	()	()
07-	Okul yönetimimiz öğretmenleri etkin bir şekilde yönlendirir.	()	()	()	()	()
08-	Okulumuz, öğrencilerin öğrenme ilgisini uyandıracak bir öğrenme ortamı oluşturmuştur.	()	()	()	()	()
09-	Etkili bir öğretmen olmak için ihtiyaç duyduğum kaynaklara erişimim var.	()	()	()	()	()
10-	Bana sunulan kaynakları kullanmak için gerekli eğitime sahibim.	()	()	()	()	()
11-	Okulumuzun, farklı ihtiyaçları olan öğrencileri desteklemek için etkin bir politikası vardır.	()	()	()	()	()
12-	Okulumuz müfredat uygulamasını etkin bir şekilde izler.	()	()	()	()	()
13-	Okulumuz, velilere uygun etkinlikler düzenlemektedir.	()	()	()	()	()
14-	Diğer öğretmenlerle iş birliği yaparım.	()	()	()	()	()
15-	Okul personeli arasında dostane bir ilişki sürdürülür.	()	()	()	()	()
16-	Takım ruhumuz ve moralimiz yüksek.	()	()	()	()	()
17-	Okulumuza aidiyet hissediyorum.	()	()	()	()	()

NO	VELİLER İÇİN KONU BAŞLIKLARI	Kesinlikle	Katılıyorum	Kararsızım	Kesinlikle	Katılmıyorum
		Katılıyorum			Katılmıyorum	
01-	Okulun misyonu ve vizyonunu tam olarak anlıyorum.	()	()	()	()	()
02-	Okulda eğitim ve yönetim kalitesi sürekli olarak gelişiyor.	()	()	()	()	()
03-	Okul temiz ve hijyeniktir.	()	()	()	()	()
04-	Okul, öğrencilerin ve personelin güvenliğini sağlamak için uygun güvenlik önlemleri alır.	()	()	()	()	()
05-	Okul, yeni kabul edilen öğrencilere uygun desteği sağlar.	()	()	()	()	()
06-	Okul, çocuğumun okumaya olan ilgisini geliştirmesine yardımcı olabilir.	()	()	()	()	()
07-	Okul çocuğumun öğrenme ilgisini güçlendiriyor.	()	()	()	()	()
08-	Okul çocuğumun ahlaki gelişimini teşvik edebilir.	()	()	()	()	()
09-	Okulda kullanılan değerlendirme yöntemleri çocuğumun gelişimini tüm yönleriyle anlamama yardımcı oluyor.	()	()	()	()	()
10-	Okul, çocuğumun öğrenme performansı ve gelişimi hakkında beni iyi bilgilendiriyor.	()	()	()	()	()
11-	Okul çocuğuma duygusal rahatsızlık ve öğrenme güçlükleri ile karşılaştığında yeterli desteği ve rehberlik sağlar.	()	()	()	()	()
12-	Öğretmenlerin benimle iletişim kurma yöntemlerinden memnunum.	()	()	()	()	()
13-	Herhangi bir problem durumunda müdür endişelerime cevap veriyor.	()	()	()	()	()
14-	Okulda, velilerin ihtiyaçlarına uygun eğitim faaliyetleri düzenlenir.	()	()	()	()	()
15-	Okul, çocukların gelişimini desteklemek için velilerle iyi bir ilişki kurar.	()	()	()	()	()
16-	Okul, aktif veli katılımını teşvik eder.	()	()	()	()	()
17-	Okulun veli etkinliklerine aktif olarak katılıyorum.	()	()	()	()	()
18-	Bir veli olarak okula aidiyet hissediyorum.	()	()	()	()	()
19-	Çocuğumun ev ödevlerini tamamlamasını sağlarım.	()	()	()	()	()
20-	Çocuğumu okumaya teşvik ederim.	()	()	()	()	()
21-	Çocuğumun her gün okula gitmesini sağlarım.	()	()	()	()	()
22-	Çocuğumun eğitiminde aktif bir ortağım.					

T.C.
SULTANGAZİ KAYMAKAMLIĞI
GAZİ ÇOK PROGRAMLI ANADOLU LİSESİ MÜDÜRLÜĞÜ
2024 - 2028 STRATEJİK PLANI

OKUL/KURUM STRATEJİ GELİŞTİRME KURULU			
SIRA	AD- SOYAD	UNVAN	İMZA
1	Rıza ALTUN	Okul Müdürü	
2	Rahman ÇOMAK	Müdür Yardımcısı	
3	Aslı BAKAR	Muhasebe	
4	Şule KAYMAK	Kimya	
5	Nurgül Avseren	Okul Aile Birliği Başkanı	

OKUL/KURUM STRATEJİK PLANLAMA EKİBİ			
SIRA	AD- SOYAD	UNVAN	İMZA
1	İbrahim Polat	Müdür Yardımcısı(Koordinatör)	
2	Gülizar Turan	Bilişim Teknolojileri	
3	Dilek Kılıç	Türk Dili Edebiyatı	
4	Elem Talaymanoğlu	Muhasebe	
5	Şerife Çalışkan	İngilizce	
6			
7			
8			
9			
10			

ONAY
NECATİ TEKBAŞ
İLÇE MİLLİ EĞİTİM MÜDÜRÜ

